



INFORME

GEM ASTURIAS 2019-2020



(Actividad Emprendedora en Asturias)





Universidad de Oviedo
Universidá d'Uviéu
University of Oviedo



INFORME

GEM ASTURIAS

2019-2020

(Actividad Emprendedora en Asturias)

Equipo investigador

Universidad de Oviedo

Jesús Ángel del Brío González

(Responsable actual Cátedra Caja Rural-Capgemini)

Begoña Cueto Iglesias

(Equipo investigador Cátedra Caja Rural-Capgemini)

Matías Mayor Fernández

(Equipo investigador Cátedra Caja Rural-Capgemini)

María Mitre Aranda

(Equipo investigador Cátedra Caja Rural-Capgemini)

Entidades colaboradoras y financiadoras

CAJA RURAL DE ASTURIAS



CAPGÉMINI



FICHA BIBLIOGRAFICA RECOMENDADA

Por favor, cite esta publicación como:

Brío, J. A.; Cueto, M.; Mayor, M.; Mitre, A. (2020): *Informe Gem Asturias 2019-2020. Actividad Emprendedora en Asturias*. Oviedo, España: Servicio Publicaciones Universidad de Oviedo.

© 2020 Universidad de Oviedo

© Los autores

Universidad de Oviedo

Servicio de Publicaciones de la Universidad de Oviedo

Campus de Humanidades. Edificio de Servicios. 33011 Oviedo (Asturias)

Tel. 985 10 95 03 Fax 985 10 95 07

[http: www.uniovi.es/publicaciones](http://www.uniovi.es/publicaciones)

servipub@uniovi.es

I.S.B.N.: 978-84-09-23821-7

Imprime: Servicio de Publicaciones. Universidad de Oviedo

Todos los derechos reservados. De conformidad con lo dispuesto en la legislación vigente, podrán ser castigados con penas de multa y privación de libertad quienes reproduzcan o plagien, en todo o en parte, una obra literaria, artística o científica, fijada en cualquier tipo y soporte, sin la preceptiva autorización.

Carta Santiago García Granda

RECTOR

**Universidad de
Oviedo**



El Informe GEM (*Global Entrepreneurship Monitor*) Asturias 2019-2020 crece este curso en contenido y relevancia. En contenido porque incluye, por primera vez, un capítulo monográfico dedicado a analizar las diferencias de género en el emprendimiento; y en extensión porque profundiza en la parte cualitativa del estudio, el Informe NES, que recoge la opinión sobre emprendimiento de 36 expertos de nueve sectores de actividad. La metodología cruzada del Informe GEM, que combina las 2.000 encuestas cuantitativas y los resultados de NES, es útil para abrir vías de investigación futura que expliquen las diferencias de la actividad emprendedora tanto en el plano nacional y autonómico, como desde la perspectiva de género.

Este nuevo trabajo, elaborado por la Cátedra Caja Rural de Asturias-Capgemini de Emprendimiento, constituye un verdadero termómetro del emprendimiento en nuestra región y, en esta ocasión, señala una leve mejoría en la tasa de actividad emprendedora (TEA) del

Principado, que aumenta ligeramente con respecto a la del curso anterior y recorta distancia con la nacional, un atisbo de esperanza truncado por la irrupción posterior de la crisis provocada por la pandemia de la Covid-19. En este contexto, estoy convencido de que el Informe GEM 2019-2020 va a erigirse en estudio de referencia en el ámbito del emprendimiento.

Quisiera aprovechar estas líneas para agradecer el esfuerzo del equipo investigador de la cátedra y de su director, Jesús Ángel del Brío González, que durante el estado de alarma elaboraron un Informe sobre la «Situación del emprendimiento en el Principado de Asturias ante la crisis del COVID-19: Análisis comparativo con España y recomendaciones», una encuesta realizada a más de 4.000 emprendedores y emprendedoras de todas las Comunidades y Ciudades Autónomas españolas que contiene el germen del futuro Informe GEM 2020-2021. También me gustaría recordar a su primer director, el profesor Juan Ventura, y a la anterior directora, la también profesora Beatriz Junquera, que se encuentra recuperándose, dos personas clave para el desarrollo de esta cátedra.

Gracias a Caja Rural y Capgemini por su compromiso e implicación con la Universidad de Oviedo y su apoyo a la elaboración de este informe que, entre otros aspectos, destaca el necesario fortalecimiento de las políticas gubernamentales para mejorar el camino hacia el emprendimiento.

Carta Silvino Urizar Montes Director General Caja Rural de Asturias



Caja Rural: la Banca Cooperativa de Asturias

Es un privilegio formar parte un año más del equipo que conforma la Cátedra de Emprendimiento. Me gustaría presentarles con unas breves pinceladas la entidad financiera a la que represento en este proyecto. La Caja Rural es la Banca Cooperativa de Asturias. Una cooperativa de crédito que provee de productos y servicios financieros a la sociedad y contribuye a su desarrollo sostenible.

Ejercemos una banca de proximidad que en su más de medio siglo de implantación ha logrado un importante valor añadido: la identificación del cliente y la asociación inmediata con el territorio que la vio nacer. En la actualidad, disponemos de 112 oficinas y una plantilla de 438 empleados que prestan servicio a más de 350.000 clientes y 124.000 socios que depositan su confianza en nosotros.

Somos una Caja moderna, innovadora y dinámica, con una plantilla joven, altamente cualificada y paritaria. Estamos posicionados en los puestos más altos de los rankings de calidad y cercanía en atención al cliente. Contamos con una fortaleza patrimonial respaldada por nuestras reservas, fruto de una eficiente gestión durante nuestro más de medio siglo de existencia que se sostiene en pilares tan

fundamentales como tener dentro del sector financiero español una de las más altas ratios de solvencia y liquidez.

Somos además, una de las principales entidades asociadas en el Grupo Caja Rural. Inspiradas por el modelo cooperativo europeo, el Grupo cuenta con el apoyo, entre otras, de las siguientes entidades participadas, Banco Cooperativo Español, Rural Servicios Informáticos y Seguros RGA.

Pero la naturaleza de Caja Rural de Asturias integra una doble realidad: conciliar la eficacia empresarial como entidad financiera, y detectar las necesidades sociales a las que dirigir sus programas de actuación como Obra Social. La Fundación Caja Rural de Asturias destina anualmente cerca de un millón y medio de euros a diferentes proyectos de investigación, colaboración con empresas, educación, cultura, deportes, acción social, ayuda al medio rural, atención a los mayores o a la infancia. Un modelo de banca asentado sobre la base de una continua y recurrente generación de valor para socios, clientes y empleados, que se impulsan uno al otro.

En el marco del acuerdo que se mantiene con la Universidad de Oviedo, hemos apostado desde el 2017 por la Cátedra de Emprendimiento con la intención y desde el conocimiento y el realismo de ayudar a que el talento cobre forma y hacer que las ideas aterricen. Esta cátedra en concreto, pone sobre la mesa todos los indicadores de actividad emprendedora en Asturias: empezando por el diagnóstico que ofrece el Global Entrepreneurship Monitor (GEM), el desarrollo del talento, asesoramiento y apoyo a proyectos salidos de la Universidad y por supuesto, la financiación de becas para estudiantes.

Carta Juan Luis Lara Mendoza

Director del Centro de Capgemini en Asturias



Capgemini Asturias

Capgemini está presente en Asturias desde hace 15 años, por entonces se inauguró como un Centro de Desarrollo avanzado que ofertaba servicios de tecnología punta a empresas nacionales e internacionales. Fue el primero de los centros nearshore creado por Capgemini en España, luego vino la internacionalización. Nuestro alto grado de experiencia y especialización sectorial, tecnológica e industrial ha permitido a Capgemini convertirse en un referente, no sólo para todo el Grupo Capgemini, sino para todo el sector tecnológico. A día de hoy Capgemini cuenta en el Principado con casi un millar de jóvenes profesionales, en gran parte procedentes de la Universidad y Centros de Formación Profesional.

En nuestra estrategia de negocio ocupa un lugar central la apuesta por el talento. Por es, destinamos importantes recursos a su gestión y a hacer que nuestros profesionales se desarrollen en un entorno que reúna las mejores condiciones posibles. Este esfuerzo se ha visto

recompensado este año con la obtención de la certificación Top Employer 2020 en España por parte del Top Employers Institute, que es una autoridad internacional en el análisis de los entornos laborales. La Cátedra Caja Rural-Capgemini actúa como palanca de apoyo a los jóvenes y de generación de empleo e impulsor de la tecnología como vector de crecimiento y competitividad, y por tanto de eficiencia. De esta forma, Capgemini mejora su capacidad para ayudar a sus clientes a tomar decisiones que son críticas para su negocio, convirtiéndonos en verdaderos socios de transformación digital.

Además del talento, otra de las apuestas de Capgemini es la relacionada con la sostenibilidad. Estar alejado de los principios sostenibles expone a la empresa a riesgos sin precedentes. Una buena práctica es que las empresas incorporen de facto a sus objetivos de negocio metas relacionadas con la reducción de su huella ambiental. **Capgemini aspira a ser una compañía cero emisiones en 2030 y para conseguirlo se ha marcado unos compromisos que incluyen** la ampliación de la implantación de nuevas formas de trabajo (que reducirá los viajes de negocios y desplazamientos desde la residencia al trabajo); la introducción de nuevas iniciativas (incluido el desarrollo de una flota corporativa de automóviles híbridos y eléctricos), y la colaboración con proveedores para contribuir a la descarbonización de su cadena de suministro.

Nuestro compromiso en el ámbito de la RSC se apalanca de igual modo en la diversidad. Trabajamos de forma incesante por ampliar la vocación por las disciplinas informáticas entre los más jóvenes y con especial énfasis en el colectivo de mujeres, cuya presencia en las carreras STEM es tradicionalmente mucho más baja.

Esta importante presencia de Capgemini en Asturias, a la que han seguido otras empresas, ha permitido contribuir a la renovación del tejido empresarial del Principado, lo cual nos llena de orgullo. Por su parte, Asturias ha proporcionado a Capgemini talento cualificado y acceso a las especialidades más demandadas por nuestro negocio.

Índice

1	Introducción: la Cátedra Caja Rural de Asturias-Capgemini de Emprendimiento de la Universidad de Oviedo.....	23
1.1	Actividades.....	23
2	Informe GEM 2018-2019 y su metodología.....	27
3	El fenómeno emprendedor en Asturias.....	37
3.1	Valores, percepciones y aptitudes emprendedoras de la población asturiana de 18-64 años.....	37
3.1.1	La percepción de la población asturiana sobre sus valores y aptitudes para emprender.....	37
3.1.2	Percepción de la población asturiana sobre su cultura y su influencia en el emprendimiento	40
3.1.3	<i>Benchmarking</i> sobre las percepciones, valores y aptitudes para emprender	43
3.2	Actividad emprendedora y sus características	44
3.2.1	Indicadores del proceso emprendedor	45
3.2.2	Dinámica de la actividad emprendedora	50
3.2.3	Motivación de las personas involucradas en el proceso emprendedor ..	51
3.2.4	Perfil de las personas involucradas en el proceso emprendedor	52
3.2.5	Financiación del proceso emprendedor	58
3.3	Aspiraciones de la actividad emprendedora	61
3.3.1	Aspectos generales del negocio	61
3.3.2	Expectativas de crecimiento.....	64
3.3.3	Nivel tecnológico y Orientación innovadora	66
3.3.4	Orientación internacional.....	69
3.4	Actividad emprendedora en organizaciones existentes.....	70
4	El entorno emprendedor (PROYECTO NES)	75
4.1	Valoración de las condiciones del entorno para emprender en Asturias	75
4.2	Análisis de los obstáculos, apoyos y recomendaciones a la actividad emprendedora en Asturias y en España	77
5	Mujeres emprendedoras en Asturias: tendencias y retos.....	83
5.1	Mujeres emprendedoras	83
6	Conclusiones.....	91

Índice de figuras

Figura 1. Marco teórico GEM	28
Figura 2. Marco teórico GEM (revisado)	29
Figura 3. Las fuentes de información que nutren al proyecto GEM	29
Figura 4. El proceso emprendedor según el proyecto GEM	32

Índice de tablas

Tabla 1. Ficha técnica proyecto encuesta APS para Asturias	31
Tabla 2. Principales resultados comparativos Asturias – España.....	33
Tabla 3.1.1. Percepción de la población asturiana sobre sus valores y aptitudes para emprender desde la perspectiva de género, 2019	39
Tabla 3.1.2. Percepción de la población asturiana sobre su cultura y su influencia en el emprendimiento desde la perspectiva de género, 2019	42
Tabla 3.2.1. TEA Asturias y España por años.....	47
Tabla 3.2.2. Capital semilla requerido para la puesta en marcha y desarrollo de los proyectos nacientes en España y en Asturias en 2019 (euros)	59
Tabla 4.2.1. Obstáculos a la actividad emprendedora, según la opinión de las personas entrevistadas en 2019.....	78
Tabla 4.2.2. Apoyos a la actividad emprendedora, según la opinión de las personas entrevistadas en 2019	79
Tabla 4.2.3. Recomendaciones a la actividad emprendedora, según la opinión de las personas entrevistadas en 2019.....	80

Índice de gráficos

Gráfico 3.1.1. Percepciones de la población asturiana sobre sus valores y aptitudes para emprender, 2019.....	38
Gráfico 3.1.2. Índice de las percepciones de la población sobre sus valores y aptitudes para emprender en España y en Asturias, 2019.....	40
Gráfico 3.1.3. Percepción de la población asturiana sobre su cultura y su influencia en el emprendimiento, 2019.....	41
Gráfico 3.1.4. Índice de cultura de apoyo al emprendimiento en España y Asturias, 2019	43
Gráfico 3.1.5. Percepciones, valores y aptitudes de la población asturiana respecto al conjunto de España en 2019	44
Gráfico 3.2.1. El proceso emprendedor en Asturias en 2019	46
Gráfico 3.2.2. El proceso emprendedor en España en 2019.....	47
Gráfico 3.2.3. Abandono de la actividad empresarial en Asturias en 2019	49
Gráfico 3.2.4. Abandono de la actividad empresarial en España en 2019.....	49
Gráfico 3.2.5. Evolución del porcentaje del índice TEA en España y en Asturias durante el periodo 2007-2019	50
Gráfico 3.2.6. El proceso emprendedor en Asturias en 2019, según el motivo para emprender	51
Gráfico 3.2.7. Distribución por edad de los colectivos emprendedores en Asturias en 2019	53
Gráfico 3.2.8. Índice TEA por tramos de edad en España y en Asturias en 2019	54
Gráfico 3.2.9. Distribución por género de los colectivos emprendedores en Asturias en 2019.	54
Gráfico 3.2.10. Distribución de la TEA por género en Asturias y España en 2019	55
Gráfico 3.2.11. Distribución de la TEA por género en Asturias y España comparativa 2018 y 2019	55

Gráfico 3.2.12. Distribución de los colectivos emprendedores por nivel de educación en Asturias en 2019.....	56
Gráfico 3.2.13. Índice TEA por nivel de educación en España y en Asturias en 2019.....	57
Gráfico 3.2.14. Distribución de los colectivos emprendedores en Asturias en 2019, según si cuenta con educación específica para emprender	57
Gráfico 3.2.15. Porcentaje promedio, según la fuente de origen del capital semilla requerido para puesta en marcha y desarrollo de los proyectos nacientes en España y en Asturias en 2019.....	60
Gráfico 3.2.16. Porcentaje de la población de 18-64 años que ha invertido en negocios de terceras personas en los últimos tres años en España y en Asturias en 2019.....	60
Gráfico 3.3.1. Distribución y comparación de los emprendedores en fase inicial (TEA) y consolidados en Asturias y España por el sector de actividad en 2019.....	62
Gráfico 3.3.2. Distribución de los emprendedores en fase inicial (TEA) y consolidados en Asturias por el tamaño en empleo de sus proyectos de negocio en 2019	63
Gráfico 3.3.3. Características del empleo creado por el subconjunto de negocios que realizó contrataciones laborales en los últimos 12 meses.....	64
Gráfico 3.3.4. Distribución de los emprendedores en fase inicial (TEA) y consolidados en Asturias por el tamaño del empleo esperado a 5 años en 2019.....	65
Gráfico 3.3.5. Distribución de los emprendedores en fase inicial (TEA) y consolidados en Asturias por el tamaño del nivel tecnológico en 2019	66
Gráfico 3.3.6. Distribución de los emprendedores en fase inicial (TEA) y consolidados en Asturias por innovación en productos/servicios en 2019.....	67
Gráfico 3.3.7. Distribución de los emprendedores en fase inicial (TEA) y consolidados en Asturias por innovación en procesos en 2019	69
Gráfico 3.3.8. Distribución de los emprendedores en fase inicial (TEA) y consolidados según la orientación internacional en 2019	70
Gráfico 3.4.1. Evolución en el porcentaje de la población de 18-64 años que ha emprendido de manera independiente (TEA) y la que ha emprendido al interior de organizaciones existentes (EEA) en 2018-2019.....	71
Gráfico 4.1.1. Valoración media de las personas expertas entrevistadas sobre las condiciones del entorno para emprender en Asturias, 2019.....	76
Gráfico 4.1.2. Valoración media de las personas expertas entrevistadas sobre las condiciones del entorno para emprender en Asturias, comparación 2018-2019	77
Gráfico 4.2.1. Valoración media de las personas expertas entrevistadas sobre las condiciones del entorno para emprender en Asturias y en España, 2019	80
Gráfico 5.1.1. Actividad emprendedora según su fase y en función del género	84
Gráfico 5.1.2. Motivación de las personas involucradas en el proceso emprendedor (TEA) en función del género	84
Gráfico 5.1.3. Distribución de las personas emprendedoras en fase inicial (TEA) y consolidadas por sector de actividad en función del género	85
Gráfico 5.1.4. Distribución de los emprendedores en fase inicial (TEA) y consolidados en Asturias por el tamaño en empleo de sus proyectos de negocio en función del género	86
Gráfico 5.1.5. Distribución de los emprendedores en fase inicial (TEA) y consolidados en Asturias por el tamaño del empleo esperado a 5 años, en función del género	87
Gráfico 5.1.6. Distribución de s emprendedores en fase inicial (TEA) y consolidados en Asturias por el grado de uso de la tecnología en función del género.....	88
Gráfico 5.1.7. Distribución de los emprendedores en fase inicial (TEA) y consolidados según la orientación internacional en 2019, en función del género.....	88

INFORME EJECUTIVO

Gem Asturias

- ❖ La tasa de actividad emprendedora (TEA) 2019-2020 en Asturias es del 4,1%, notablemente inferior a la española del 6,1%.
- ❖ En el último período (2019-2020), la diferencia se ha recortado. La TEA asturiana se incrementó en 5,1% mientras que la española se redujo en 4,6%.
- ❖ Asturias se encuentra en una situación similar a España respecto a: la tasa de emprendedores potenciales, la tasa de emprendedores con empresas consolidadas y la tasa de abandono de empresas. Incluso, la tasa de cierres efectivos en Asturias es inferior a la de España.
- ❖ En Asturias existe un elevado porcentaje de personas (58%) que perciben miedo al fracaso y un bajo porcentaje de ellas (26,8%) que perciben oportunidades para emprender en los próximos 6 meses. Constituyen dos principales obstáculos para el emprendimiento.
- ❖ Más del 60% de los encuestados en Asturias infravaloran sus valores y aptitudes para emprender (porcentaje similar a la media nacional).
- ❖ Menos de la mitad de las personas encuestadas (48,8%) consideran que emprender es una buena opción profesional.
- ❖ Los asturianos piensan que hay que conceder más espacio y tiempo en los medios de comunicación para divulgar el emprendimiento.
- ❖ La principal motivación para emprender en Asturias es por necesidad.

- ❖ Los emprendedores potenciales y nacientes en Asturias son personas mayoritariamente jóvenes (entre 25-34 años). En las empresas nuevas, el porcentaje más habitual de edad se sitúa entre 35 y 44 años. En las empresas consolidadas adquiere relevancia el emprendedor entre 45 y 54 años.
- ❖ Por género, las emprendedoras constituyen un porcentaje superior en los negocios consolidados que los emprendedores. Mientras que estos últimos son más habituales en las empresas nacientes.
- ❖ La mayoría de emprendedores cuentan con educación secundaria, seguidos de los que cuentan con un grado superior.
- ❖ El capital semilla que requieren los proyectos en Asturias son superiores a los nacionales.
- ❖ La mayoría del capital semilla de los emprendedores asturianos procede de sus ahorros seguido del aportado por instituciones financieras.
- ❖ El emprendimiento en Asturias se concentra en empresas del sector servicios al consumidor (con un mayor porcentaje a la media española). Los emprendedores asturianos sobresalen también en el sector primario respecto la media nacional y, sin embargo, están muy por debajo en las empresas dedicadas a servicios a otras empresas.
- ❖ Más de la mitad de la actividad emprendedora en Asturias no genera puestos de trabajo adicionales (es solo-autoempleo o "self-employment").
- ❖ Las aspiraciones para aumentar el tamaño empresarial tanto en Asturias como en España son modestas.
- ❖ Tanto en Asturias como en España existe un elevado porcentaje de emprendedores que declaran que su negocio es de bajo perfil tecnológico, con escasa orientación innovadora e internacional.

Entorno emprendedor (Nes Asturias)

- ❖ Las condiciones del entorno para emprender en Asturias deben mejorarse especialmente lo concerniente a la formación en etapa escolar, otorgar un mayor apoyo al emprendimiento desde las políticas gubernamentales y, desde luego, reducir trabas burocráticas e impuestos para emprendedores.
- ❖ Los dos obstáculos más valorados para el fomento de la actividad emprendedora (tanto en Asturias como en España) son las políticas gubernamentales y el (escaso) apoyo financiero. Existen además tres obstáculos que los expertos asturianos consideran relevantes mientras que en España apenas son valorados y son: las barreras a aperturas de mercado; el clima económico; el acceso a infraestructura física.
- ❖ Tanto en Asturias como en España se valora que la mejora hacia el emprendimiento debe comenzar con el fortalecimiento de las políticas gubernamentales. Dada la preocupación en Asturias por el aislamiento, el segundo ítem que más atención se demanda son la mejora de infraestructuras.

Monográfico de género

- ❖ Existen diferencias por género. Las mujeres sienten más miedo para iniciar el emprendimiento, se valoran con menos conocimientos y además conocen a menos emprendedores.
- ❖ Respecto al total de TEA española (6,1%) es superior la masculina que la femenina por escasa diferencia. En cambio, en

Asturias, la diferencia a favor de la TEA masculina (4,6%) respecto a la femenina (3,8%) ha aumentado en el último año.

- ❖ En las empresas consolidadas el porcentaje cambia en favor de las mujeres.
- ❖ Ganarse la vida porque el trabajo escasea es la motivación más importante para las mujeres involucradas en el proceso emprendedor (TEA). En el caso de los hombres, la principal motivación es crear riqueza o una renta muy alta.
- ❖ Destaca la diferencia de emprendedoras asturianas respecto a los emprendedores vinculadas a la actividad primaria.
- ❖ Mayoritariamente las empresas creadas por emprendedoras y emprendedores son sin empleados, es decir auto-empleo.
- ❖ No existe diferencia por género en la valoración del nivel tecnológico, innovador e internacional de la empresa siendo en todos los casos muy bajo.

1 Introducción: la Cátedra Caja Rural de Asturias-Capgemini de Emprendimiento de la Universidad de Oviedo

La **Cátedra Caja Rural de Asturias-Capgemini de Emprendimiento de la Universidad de Oviedo comienza su actividad** el 27 de julio de 2017. Desde entonces ha sido dirigida por el Catedrático de Organización de Empresas, Juan Ventura Victoria, y por la Catedrática de Organización de Empresas, Beatriz Junquera Cimadevilla.

Actualmente, la dirección corre a cargo del profesor titular de universidad Jesús Ángel del Brío González y cuenta con un equipo investigador integrado por los profesores titulares de universidad: Begoña Cueto Iglesias y Matías Mayor Fernández y la profesora contratada doctora María Mitre Aranda.

1.1 Actividades

La Cátedra planifica y ejecuta programas y acciones, así como actividades de muy diversa naturaleza:

La actividad más relevante de la Cátedra es su participación en el *Global Entrepreneurship Monitor* (GEM) a través de encuestas, determinación de indicadores y elaboración de informes anuales con el objetivo de cuantificar y cualificar la actividad emprendedora en España en general y en el Principado de Asturias en particular. Los trabajos del *Global Entrepreneurship Monitor* en España se clasifican en tres bloques diferenciados. El primero de ellos es el estudio cuantitativo de actividad emprendedora en España, denominado INFORME GEM España y del que emanan los diferentes informes regionales, realizado a partir de datos recogidos por encuestas que realiza el Instituto OPINOMETRE. Para la realización de este estudio, la Cátedra de Emprendimiento Caja Rural de Asturias-Capgemini de la Universidad de Oviedo ha financiado la realización de 2.000 encuestas en Asturias por parte de la citada empresa. Un segundo bloque de trabajos del *Global Entrepreneurship Monitor* es de carácter cualitativo, denominado informe NES, realizado en cada Comunidad Autónoma. Con este fin, el equipo de investigación de la Cátedra de Emprendimiento Caja Rural de Asturias-Capgemini de la Universidad de Oviedo selecciona a 36 expertos en Asturias

repartidos en 9 sectores de actividad: financiero, política, sector público, educación y formación, transferencia de I+D, marketing, apertura de mercados, infraestructura y cultura. A estos expertos se les proporciona un cuestionario cualitativo cuyas respuestas se codifican y se unen con las del resto de Comunidades para publicar el informe NES España. El último bloque de trabajos del *Global Entrepreneurship Monitor* es la elaboración del informe internacional GUESSS, que estudia el espíritu innovador de los estudiantes universitarios. Asimismo, se han elaborado monográficos especiales sobre emprendimiento. Durante este curso 2019-2020 la Cátedra de Emprendimiento publicó el informe titulado *Situación del emprendimiento en el Principado de Asturias ante la crisis del COVID-19: Análisis comparativo con España y recomendaciones* difundido por la Universidad de Oviedo (<https://www.uniovi.es/ast/-/las-empresas-asturianas-operaron-con-normalidad-en-mayor-medida-que-las-del-conjunto-del-pais-durante-el-confinamiento>), por la red GEM España que a su vez realizó un informe nacional (https://www.gem-spain.com/wp-content/uploads/2020/05/InformeGEM-COVID19_ASTURIAS-.pdf) y por medios de comunicación asturianos.

Otras actividades de la Cátedra son la participación en promoción de la cultura emprendedora y detección y desarrollo del talento -competencias transversales- promovidos o en los que colabore la Universidad de Oviedo. Asimismo, se financian becas para acciones formativas y/o becas experienciales dirigidas a estudiantes emprendedores que participen en los programas promovidos por la universidad. Finalmente se realiza una actividad de asesoramiento y apoyo para el desarrollo y puesta en marcha de proyectos emprendedores surgidos en el marco de diferentes programas. En el presente informe GEM regional para el Principado de Asturias se analizan diferentes variables relacionadas con el emprendimiento en nuestra Comunidad Autónoma. El informe comienza con un análisis de la percepción de la población sobre los valores, las actitudes, las habilidades y las experiencias e intenciones emprendedoras en Asturias. A continuación, se detalla la tasa de actividad emprendedora en el Principado comparándola con la media nacional. Seguidamente se estudian los datos de la actividad emprendedora según el género de quién emprende, su motivación para emprender, el sector en el que se ha iniciado el negocio, el número de empleados contratados, el grado de innovación, tecnología y competencia de la empresa y, finalmente, la iniciativa intra-emprendedora.

En un segundo capítulo se ha incluido las principales conclusiones extraídas del informe NES Asturias en el que se ha analizado el entorno emprendedor asturiano partiendo de los datos de los 36 expertos seleccionados. Finalmente se incluye un último apartado de influencia de género.

La realización del informe regional GEM Asturias, así como el del resto de Comunidades Autónomas y el nacional son una contribución única para conocer la actividad emprendedora en nuestra sociedad así como su evolución temporal. Todo ello es de una enorme utilidad para aquellos agentes sociales implicados en el fenómeno emprendedor.

Debemos expresar nuestra absoluta gratitud a Silvino Urizar Montes, representante de Caja Rural de Asturias, y a Juan Luis Lara Mendoza, en nombre de Capgemini, que, más que meros patrocinadores, se han convertido en consejeros y se han implicado en nuestro trabajo ofreciendo ideas valiosísimas, por lo que nos sentimos también en deuda con ellos.

2 Informe GEM 2018-2019 y su metodología

En este epígrafe se explica la metodología para la realización del proyecto nacional *Global Entrepreneurship Monitor*. El equipo GEM Asturias ha colaborado en la realización del GEM nacional y forma parte de él. Lo aquí expuesto está extraído del Informe GEM nacional¹.

GEM es un observatorio internacional que, con carácter anual, analiza el fenómeno emprendedor. Su actividad se inicia en el año 1999 de la mano de *London Business School* y *Babson College*, y se viene plasmando en informes de ámbito global, nacional, regional y local gracias al consorcio de equipos de investigación pertenecientes a los países que lo integran. Asimismo, miembros investigadores de GEM elaboran anualmente informes sobre temas monográficos tales como: emprendimiento y género, educación y formación emprendedora, emprendimiento rural, emprendimiento de alto potencial de crecimiento, financiación del emprendimiento, emprendimiento social, emprendimiento corporativo y otros. Los citados informes monográficos pueden consultarse en la *website*: <http://www.gemconsortium.org/> y los informes del proyecto GEM España en: <http://www.gem-spain.com/>.

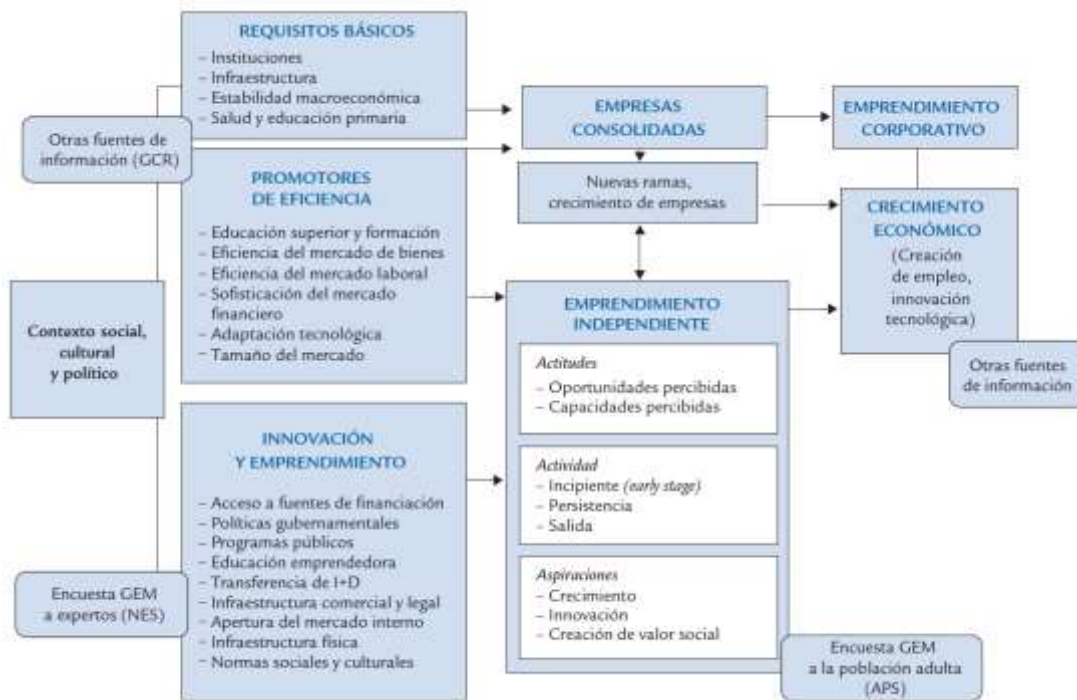
Concebido como herramienta integral de información, el presente informe proporciona datos de las áreas fundamentales que nutren la investigación relacionada con el emprendimiento:

1. Los valores, percepciones y aptitudes emprendedoras de la población adulta activa.
2. La actividad emprendedora y sus características.
3. El contexto en el que se desarrolla el proceso emprendedor.

Los informes, tanto el nacional como los regionales, que se generan desde el Observatorio del Emprendimiento (Red GEM España) se sustentan sobre un marco teórico que se ha venido perfeccionando en los años recientes en el seno del consorcio (véase la **Figura 1**).

¹ GEM (2020): *Global Entrepreneurship Monitor. Informe GEM España 2019-2020*, Editorial de la Universidad de Cantabria, Santander, ISSN: 1695-9302, D.L.: SA 000-2020

Figura 1. Marco teórico GEM

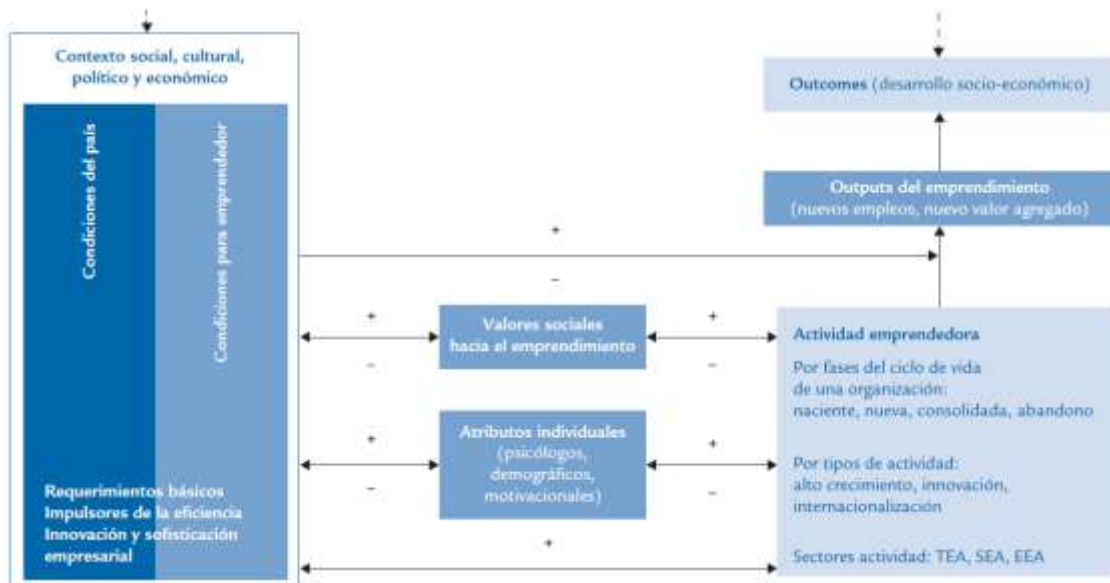


Fuente: Informe GEM nacional elaborado a partir del modelo de Kelley *et al.*, (2011).

Como puede apreciarse en el marco teórico, el progreso en la investigación del fenómeno emprendedor aporta cada año nuevos detalles que se van incorporando al esquema. En la edición 2015, el marco conceptual fue revisado y se establecieron relaciones (bidireccionales en su mayor parte) entre los bloques de variables del modelo que representan las condiciones para emprender, la propia actividad emprendedora y los resultados que se derivan de ella (véase **Figura 2**). Como podemos observar en el modelo (Figura 2), se recoge información sobre datos esenciales del emprendimiento como: 1) los valores sociales hacia la iniciativa empresarial; 2) los atributos individuales; 3) la actividad emprendedora; y 4) el contexto en el que se desarrolla el proceso emprendedor. El modelo da a entender que el proceso emprendedor participa en un círculo endógeno de desarrollo económico y social. Para familiarizarnos con el funcionamiento de este círculo, resulta necesario conocer por lo menos (1) la opinión pública en general de una sociedad hacia el emprendimiento, (2) la información que nos pueda aportar el propio colectivo emprendedor y (3) las observaciones que puedan dirigirnos distintos agentes económicos y sociales implicados activamente en el impulso

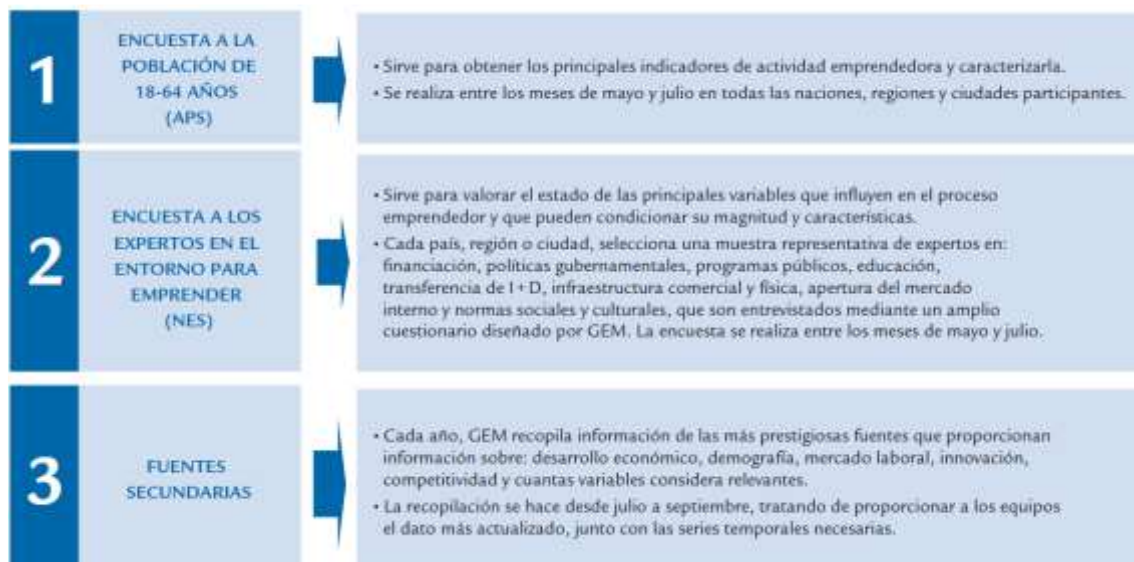
del emprendimiento. El observatorio GEM se basa en tres fuentes de información que se describen en la **Figura 3**.

Figura 2. Marco teórico GEM (revisado)



Fuente: Informe GEM nacional a partir del modelo de Kelley *et al.*, 2016, p. 12).

Figura 3. Las fuentes de información que nutren al proyecto GEM



Fuente: Informe GEM nacional.

Las fuentes de información sobre las que se sustenta el Proyecto GEM son fundamentalmente las dos primeras: la encuesta a la población adulta de 18-64 años, conocida como APS (*Adult Population Survey*), y la encuesta a expertos, denominada NES (*National Experts Survey*). La encuesta a la población adulta contiene un amplio

conjunto de preguntas diseñadas por GEM que permiten obtener los principales indicadores de actividad emprendedora y caracterizarla. El Principado de Asturias, a través de la Cátedra de Emprendimiento Caja Rural de Asturias – Capgemini de la Universidad de Oviedo participa financiando la encuesta a 2.000 personas de la población asturiana que es realizada por el Instituto Opinometre, contratada por el *Global Entrepreneurship Monitor* (en la **Tabla 1** se muestra la ficha técnica). La encuesta a los expertos obtiene, a través de un profundo cuestionario, la valoración de una muestra representativa de expertos especialistas en las diferentes condiciones del entorno emprendedor y otros aspectos que configuran el contexto al que se enfrentan los emprendedores del territorio analizado. Estas dos herramientas originales del proyecto son sometidas a rigurosos controles de calidad en cuanto a su traducción, trabajo de campo y análisis. Además, se completan con variables secundarias recopiladas de prestigiosas fuentes de los organismos más reconocidos mundialmente en temas relacionados con la demografía, el desarrollo económico, la educación, la competitividad, la innovación, la transferencia de I+D y otros aspectos considerados relevantes en relación al análisis de la actividad emprendedora.

Tabla 1. Ficha técnica proyecto encuesta APS para Asturias



FICHA TÉCNICA

Proyecto APS GEM 2019
Principado de Asturias

Universo: Población residente en Principado de Asturias de 18 a 64 años.

Población objetivo: 632.878 individuos

Muestra: 2.000 individuos

Margen de confianza: 95,0%

Error muestral: $\pm 2,19\%$ para el conjunto de la muestra.

Varianza: máxima indeterminación ($p=q=50\%$)

Período realización de encuestas: Junio-Julio de 2019

Trabajo de campo: Instituto Opinometre

Grabación y creación bases de datos: Instituto Opinometre

Las 2.000 entrevistas de la muestra de Principado de Asturias por sexo, edad, ámbito y provincia se ha distribuido de la siguiente manera:

Provincia	Sexo		Edad					Ámbito		Total
	Hombre	Mujer	18-24	25-34	35-44	45-54	55-64	Rural	Urbano	
Principado de Asturias	989	1011	160	304	502	516	518	136	1864	2000
Total	989	1011	160	304	502	516	518	136	1864	2000

Fuente: Instituto Opinometre (2019).

La información obtenida a través de estas fuentes complementarias entre sí constituye la base para la elaboración de los resultados que se presentan en los distintos apartados de este informe. Se puede acceder y conocer con más detalle los informes regionales

que publican anualmente los equipos de la Red GEM España, así como el informe global y el de otras naciones a través de las *websites* del Consorcio Internacional GEM: <http://www.gemconsortium.org/> y del Proyecto GEM España: <http://www.gem-spain.com/>.

A partir de los datos APS, obtenidos de la encuesta dirigida a 2.000 personas de 18 a 64 años residentes en el Principado de Asturias en 2019, se presentan en este informe la tasa de actividad emprendedora en el Principado comparándola con la media nacional. Para ello, se utilizan los indicadores que describen el proceso emprendedor, tal y como se entiende en GEM, el cual se describe en la **Figura 4**.

Figura 4. El proceso emprendedor según el proyecto GEM



Fuente: Informe GEM nacional.

Los principales resultados del informe en Asturias y su comparación con la media española se presentan en resumen en la **Tabla 2**. En los siguientes capítulos se explican y analizan dichos resultados.

Tabla 2. Principales resultados comparativos Asturias - España

	2019-2020	
	Asturias	España
Percepciones de la población de 18-64 años entrevistada sobre los valores, las actitudes, las habilidades, experiencias e intenciones emprendedoras		
Conoce a otras personas que hayan iniciado un negocio o se hayan convertido en autoempleados en los dos últimos años	40,9	42,1
Percibe oportunidades para emprender o iniciar un negocio en el área en que usted vive en los próximos 6 meses	26,8	36,1
Posee el conocimiento, habilidades y experiencia requerida para poner en marcha o iniciar un nuevo negocio	47,0	50,8
Percibe que no pondría en marcha un negocio por miedo a que pudiese fallar	58,0	55,1
Considera que la mayoría de la población preferiría tener el mismo nivel de vida	71,6	69,0
Percibe que es fácil iniciar un negocio	27,2	38,5
Ha manifestado su intención de emprender en los próximos 3 años	7,6	8,1
Ha abandonado una actividad para cerrarla o traspasarla o por jubilación	1,6	1,7
Ha actuado como inversor informal o como <i>business angel</i>	2,5	3,4
TEA, porcentaje de la población de 18-64 años involucrada en iniciativas emprendedoras en los últimos 3,5 años		
TEA total	4,1	6,1
TEA femenina	3,7	6,0
TEA masculina	4,5	6,3
Distribución del TEA		
TEA - para marcar una diferencia en el mundo	43,5	49,4
TEA - para crear una gran riqueza o generar una renta muy alta	40,9	59,5
TEA - para continuar una tradición familiar	16,1	13,3
TEA - para ganarse la vida porque el trabajo escasea (cuenta conseguir un empleo)	51,8	42,3
TEA del sector extractivo o primario	6,0	4,7
TEA del sector transformador	21,1	20,4
TEA del sector de servicios a empresas	21,1	33,5
TEA del sector orientado al consumo	51,8	41,1
TEA sin empleados	52,7	46,5
TEA de 1-5 empleados	35,1	40,6
TEA de 6-19 empleados	10,4	10,7
TEA de 20 y más empleados	1,8	2,2
TEA iniciativas con bajo nivel tecnológico	93,9	90,4
TEA iniciativas con medio nivel tecnológico	4,9	5,5
TEA iniciativas con alto nivel tecnológico	1,2	4,1
TEA iniciativas que exportan en algún grado	26,5	23,9
TEA innovación en producto	29,6	33,9
TEA innovación en proceso	33,5	29,7
EEA, porcentaje de la población de 18-64 años involucrada en iniciativas (intra)emprendedora		
Población (intra)emprendedora	2,6	2,8
Población que desarrolló/lideró iniciativas (intra)emprendedoras en los últimos 3 años	1,3	1,7
Población que actualmente desarrolla y lidera iniciativas (intra)emprendedoras	1,2	1,5
Valoración de los expertos sobre las condiciones del ecosistema emprendedor (Escala Likert 1-10)		
Financiación para emprendedores	3.57	4.87
Políticas gubernamentales: emprendimiento como prioridad y su apoyo	3.27	5.33
Políticas gubernamentales: burocracia e impuestos	3.19	5.17
Programas gubernamentales:	5.02	5.96
Educación y formación emprendedora etapa escolar	3.23	2.65
Educación y formación emprendedora etapa post escolar	3.86	5.45
Transferencia de I+D	3.64	5.26
Existencia y acceso a infraestructura comercial y profesional	4.45	6.04
Dinámica del mercado interno	4.25	5.31
Barreras de acceso al mercado interno	3.66	5.05
Existencia y acceso a infraestructura física y de servicios	6.19	6.95
Normas sociales y culturales	4.00	4.82

Fuente: GEM España, 2019.

Parte 3

Sinopsis del fenómeno emprendedor en España

3 El fenómeno emprendedor en Asturias

A partir de la metodología GEM y del informe GEM España 2019-2020, en este capítulo se presentan las percepciones de la población asturiana de 18 a 64 años sobre el fenómeno emprendedor. El primer apartado muestra las percepciones relativas a los valores y aptitudes de las personas para emprender. A continuación, se analiza la actividad emprendedora y sus características en Asturias. En dicho análisis se mostrará el cálculo de la tasa de actividad emprendedora (TEA) asturiana comparándola con la nacional y la desagregaremos a partir de diferentes variables como género, edad, sector en el que se emprende. A continuación, se investiga los aspectos generales de los negocios iniciados por emprendedores asturianos (número de trabajadores, nivel tecnológico, grado de innovación). Finalmente se analiza la actividad emprendedora en organizaciones existentes de manera independiente y en organizaciones existentes tanto en España como en Asturias.

3.1 Valores, percepciones y aptitudes emprendedoras de la población asturiana de 18-64 años

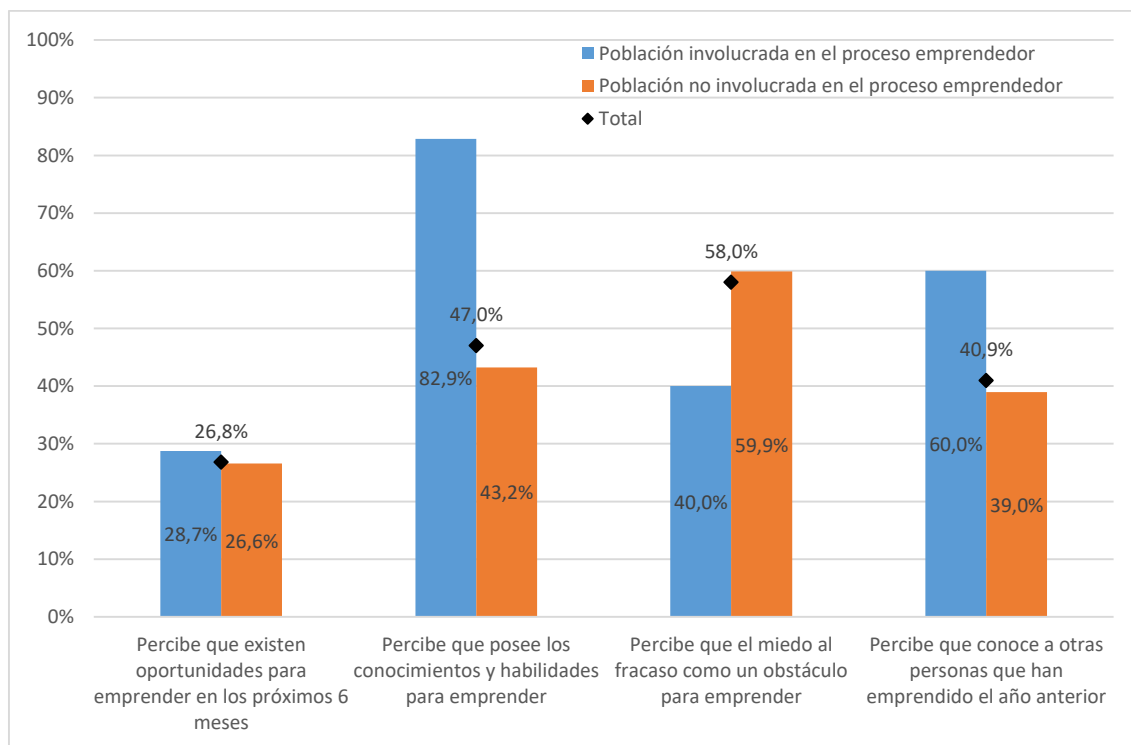
La identificación de una oportunidad de negocio es una de las etapas más importantes del proceso emprendedor. Por ello, el proyecto GEM pregunta a las personas de 18 a 64 años sobre su percepción de oportunidades de negocio para explotar y sus aptitudes. En este subapartado reflejamos los valores para el caso de la población asturiana.

3.1.1 La percepción de la población asturiana sobre sus valores y aptitudes para emprender

El **Gráfico 3.1.1** recoge datos de la percepción asturiana sobre sus valores y aptitudes para emprender. Respecto al total de población encuestada destaca el elevado porcentaje de personas que perciben el miedo al fracaso como un obstáculo para emprender (58%). Este dato tan elevado junto al bajo porcentaje de asturianos encuestados que perciben oportunidades para emprender en los próximos 6 meses (26,8%) son, sin duda, obstáculos para el fenómeno emprendedor en Asturias. Finalmente, un 47% de los encuestados se ven con capacidades para emprender y un 40,9% conocen a otras personas que han emprendido el año anterior.

Al desagregar los datos según la población esté involucrada o no en el proceso emprendedor se perciben diferencias significativas, especialmente en lo referente a los conocimientos y habilidades. Mientras respecto a la población involucrada en el proceso emprendedor el 83% percibe que posee los conocimientos y habilidades para emprender, este porcentaje solo llega al 43,2% en la población no involucrada en el proceso emprendedor. Existe también una notable diferencia respecto al conocimiento de otros emprendedores. Las personas involucradas en este proceso se mueven en entornos que les permite tener mayor cercanía a otros emprendedores (60%) frente a los no involucrados quienes solamente un 39% conocen a otros emprendedores. El miedo al fracaso se encuentra en un porcentaje mucho mayor de los encuestados que no están involucrados en el fenómeno emprendedor (casi un 60%) respecto a los involucrados (40%). La cifra desalentadora es la percepción de oportunidades. Tanto los encuestados asturianos involucrados en el fenómeno emprendedor como los no involucrados presentan porcentajes bajísimos en cuanto a su percepción de oportunidades.

Gráfico 3.1.1. Percepciones de la población asturiana sobre sus valores y aptitudes para emprender, 2019



Fuente: GEM España, APS 2019.

A continuación, se repite el análisis desagregando los datos por género (**Tabla 3.1.1**). Se observa en la tabla que el porcentaje de mujeres involucradas y no involucradas en el proceso emprendedor que perciben oportunidades para emprender en los próximos 6 meses y que se consideran que poseen los conocimientos y habilidades para emprender es bastante inferior que el de los hombres. Este resultado se repite en cuanto a la pregunta de si conocen a otras personas que han emprendido. Asimismo, el porcentaje de mujeres que sienten miedo al fracaso es superior al de los hombres. Por tanto, estos datos indican un límite que deben superar las mujeres. Sienten más miedo, se valoran con menos conocimientos y además conocen a menos emprendedores que les podrían ayudar en el proceso emprendedor.

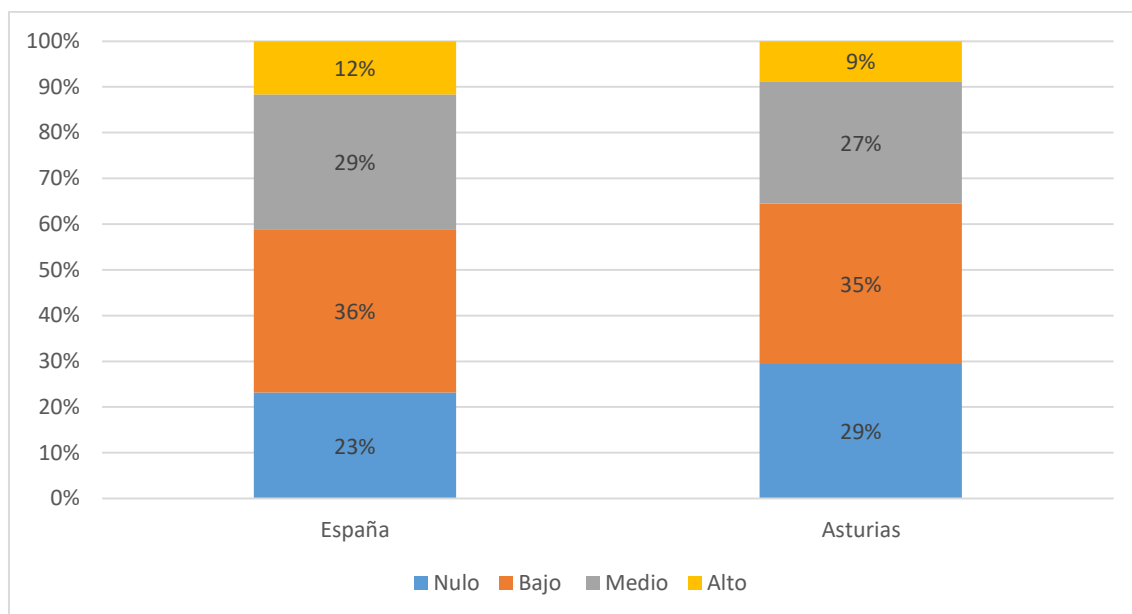
Tabla 3.1.1. Percepción de la población asturiana sobre sus valores y aptitudes para emprender desde la perspectiva de género, 2019

% de la población asturiana de 16-64 años que percibe que:	Población involucrada en el proceso emprendedor			Población no involucrada en el proceso emprendedor		
	Hombre	Mujer	Total	Hombre	Mujer	Total
... existen oportunidades para emprender en los próximos 6 meses	29,6%	28,0%	28,7%	32,6%	20,7%	26,6%
... posee los conocimientos y habilidades para emprender	91,6%	75,5%	82,9%	50,3%	36,1%	43,2%
... el miedo al fracaso como un obstáculo para emprender	33,3%	45,6%	40,0%	57,7%	62,0%	59,9%
... conoce a otras personas que han emprendido el año anterior	69,4%	52,0%	60,0%	33,0%	45,0%	39,0%

Fuente: GEM España, APS 2019.

El Gráfico 3.1.2 presenta la comparación entre los porcentajes de las percepciones de valores y aptitudes en Asturias y en España. Apenas se perciben diferencias. En Asturias las percepciones de la población sobre sus valores y aptitudes para emprender son un poco más reducidas respecto a las de España, pero en cualquier caso, tanto en España como en Asturias el índice es bajo.

Gráfico 3.1.2. Índice de las percepciones de la población sobre sus valores y aptitudes para emprender en España y en Asturias, 2019



Fuente: GEM España, APS 2019.

3.1.2 Percepción de la población asturiana sobre su cultura y su influencia en el emprendimiento

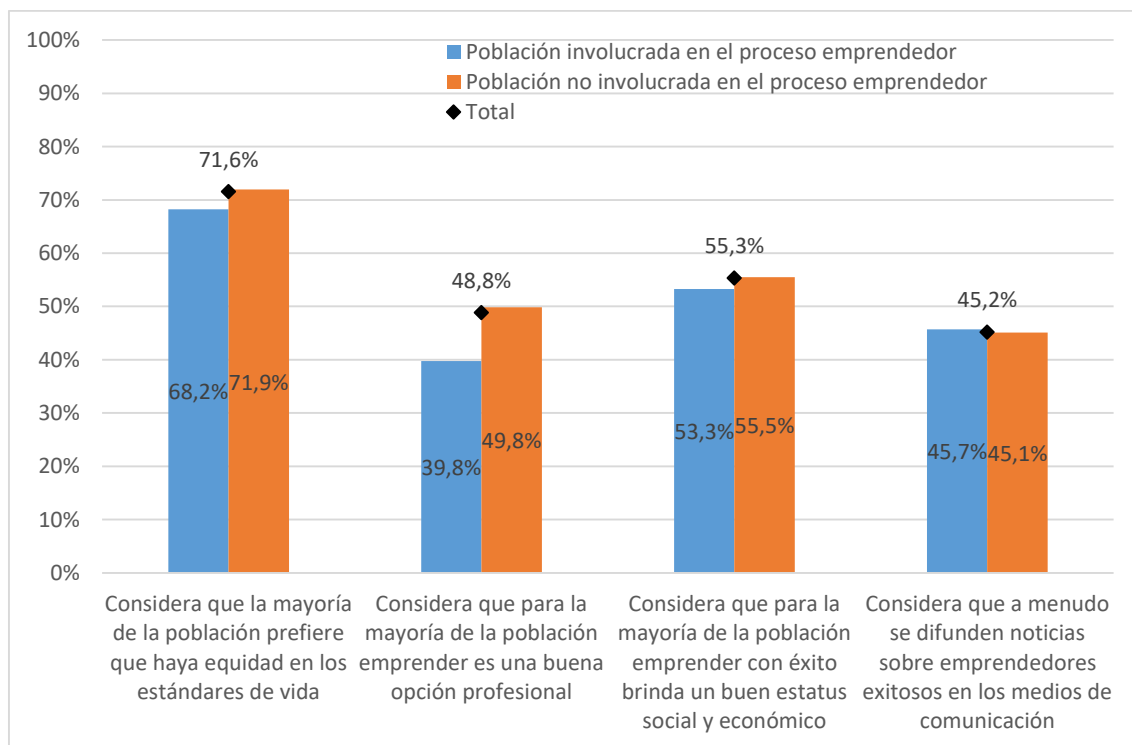
Se investiga la percepción de la población asturiana sobre su cultura e influencia en el emprendimiento durante el año 2019 distinguiendo entre la población involucrada y no involucrada en el proceso emprendedor (**Gráfico 3.1.3**) y desde la perspectiva de género (**Tabla 3.1.2**). También se analiza el índice de cultura de apoyo al emprendimiento (**Gráfico 3.1.4**).

En el **Gráfico 3.1.3** sobre percepción de la población asturiana sobre su cultura e influencia en el emprendimiento se comprueba que la mayoría de la población prefiere que haya equidad en los estándares de vida (71,6%) siendo más valorado por la población asturiana no involucrada en el proceso emprendedor (72%) que en el caso de la población involucrada en el proceso emprendedor (68%).

Menos de la mitad de las personas encuestadas (48,8%) consideran que emprender es una buena opción profesional lo que demuestra que todavía queda mucho por hacer para fomentar la intención emprendedora entre los asturianos. Este ítem da resultados sorprendentes cuando se desagregan entre la población involucrada y no involucrada

en emprender. Existe un porcentaje notablemente superior de personas no involucradas en el proceso emprendedor (49,8%) respecto a las involucradas (39,8%) que consideran que el emprendimiento es una buena opción profesional. Estos resultados estarían reflejando que la población involucrada está percibiendo con más precisión dificultades del emprendedor. En cuanto al estatus que ofrece la opción de emprender, supera un poco la mitad del porcentaje de los asturianos encuestados que opinan que emprender otorga un buen estatus social y económico (55,3%) siendo muy parecidas las respuestas entre los involucrados (53,3%) y no involucrados (55,5%) en el proceso emprendedor. Finalmente, a partir de las respuestas se podría afirmar que una manera de incentivar el espíritu emprendedor es conceder más espacio y tiempo en los medios de comunicación para difundir noticias sobre emprendedores. La razón es que menos de la mitad de los asturianos que han respondido consideran que esta política de difusión se realiza a menudo (45,2%). La proporción de personas que han respondido a este ítem es muy similar entre los no involucrados en el proceso emprendedor (45,7%) y los involucrados (45,1%).

Gráfico 3.1.3. Percepción de la población asturiana sobre su cultura y su influencia en el emprendimiento, 2019



Fuente: GEM España, APS 2019.

La **Tabla 3.1.2** repite los análisis para detectar diferencias por género en cuanto a las respuestas de los ítems anteriores. Aunque no se perciben diferencias relevantes es destacable comentar que entre la población involucrada en el proceso emprendedor existe un porcentaje superior de mujeres (43,5%) que de hombres (35,4%) en cuanto la consideración de que el emprendimiento es una buena opción profesional. De igual manera sucede respecto al estatus que brinda el emprendimiento (55,4% de mujeres frente al 50,7% de hombres). Sin embargo, entre la población no involucrada es superior el porcentaje de hombres que de mujeres que consideran el emprendimiento como una buena opción profesional y que aporta estatus. Es decir, existe un grado de optimismo superior entre las emprendedoras cuando se involucran en el emprendimiento respecto a los hombres, pero cuando este fenómeno se percibe desde el exterior el optimismo femenino es inferior (lo que se corresponde con datos analizados en la Tabla 3.1.1).

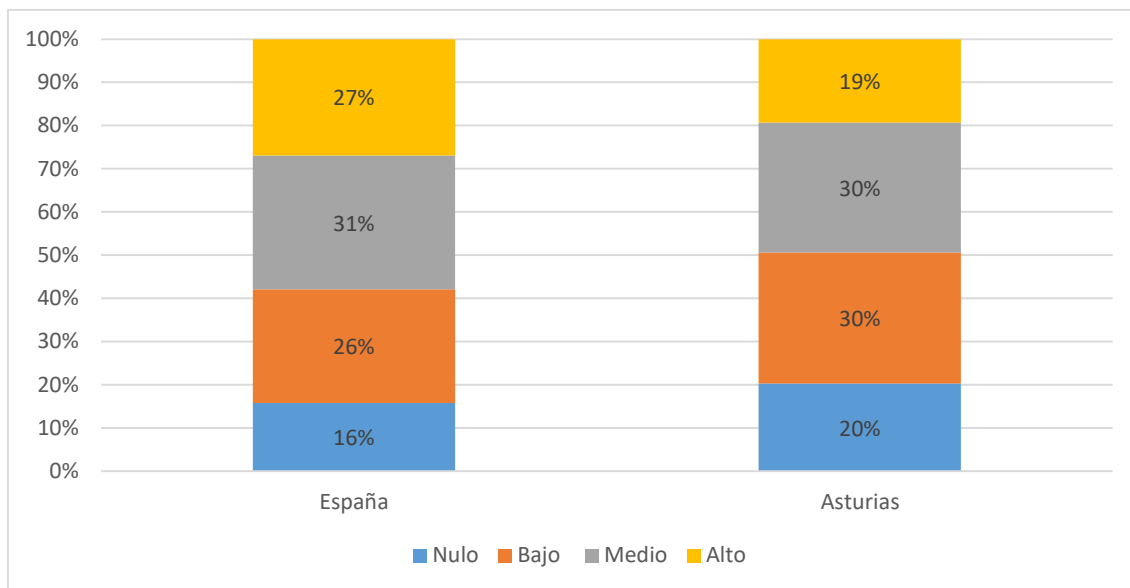
Tabla 3.1.2. Percepción de la población asturiana sobre su cultura y su influencia en el emprendimiento desde la perspectiva de género, 2019

	Población involucrada en el proceso emprendedor			Población no involucrada en el proceso emprendedor		
	Hom-bre	Mu-jer	Total	Hom-bre	Mu-jer	Total
% de la población asturiana de 16-64 años que considera que:						
... la mayoría de la población prefiere que haya equidad en los estándares de vida	68,4%	68,0%	68,2%	69,2%	74,7%	71,9%
... para la mayoría de la población emprender es una buena opción profesional	35,4%	43,5%	39,8%	52,1%	47,6%	49,8%
... para la mayoría de la población emprender con éxito brinda un buen estatus social y económico	50,7%	55,4%	53,3%	57,0%	54,0%	55,5%
... a menudo se difunden noticias sobre emprendedores exitosos en los medios de comunicación	46,8%	44,8%	45,7%	47,8%	42,4%	45,1%

Fuente: GEM España, APS 2019.

El **Gráfico 3.1.4** recoge el porcentaje comparativo entre Asturias y España de población según la valoración que se realiza al emprendimiento. Los porcentajes son mejorables, en Asturias no llega al 50% de la población encuestada que considera que la cultura de apoyo al emprendimiento es medio o alto, siendo este porcentaje superior en España (58%).

Gráfico 3.1.4. Índice de cultura de apoyo al emprendimiento en España y Asturias, 2019

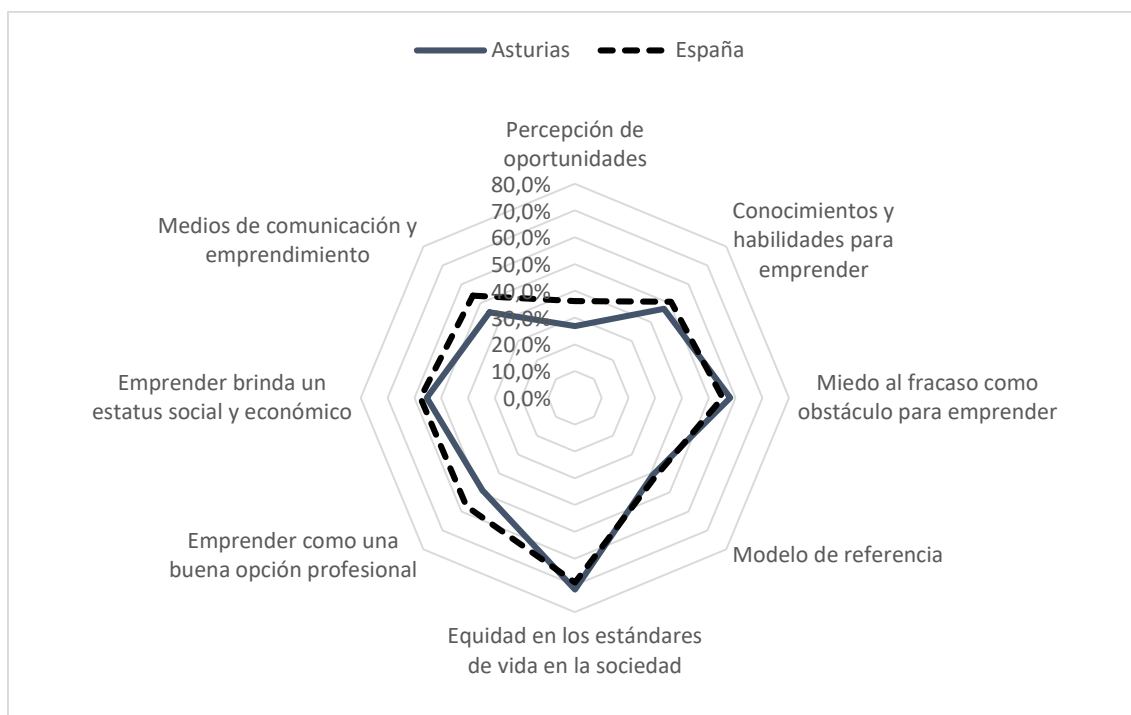


Fuente: GEM España, APS 2019.

3.1.3 *Benchmarking* sobre las percepciones, valores y aptitudes para emprender

Mediante un gráfico de diamante (**Gráfico 3.1.5**) se ha representado el conjunto de percepciones sobre oportunidades, conocimientos, miedo al fracaso, conocimiento de otros emprendedores, equidad en los estándares de vida, emprendimiento como opción profesional, como estatus y su relevancia en los medios de comunicación comparando la situación asturiana respecto a la española. Al unir los puntos del diagrama se muestra que la situación asturiana es similar a la española. No obstante, también se percibe que los trazos discontinuos que recogen la situación española son más periféricos (es decir con mayor proporción de personas) que los trazos continuos que recogen la situación asturiana, salvo dos puntos, el miedo al fracaso y la equidad en los estándares de vida en la sociedad.

Gráfico 3.1.5. Percepciones, valores y aptitudes de la población asturiana respecto al conjunto de España en 2019



Fuente: GEM España, APS 2019.

3.2 Actividad emprendedora y sus características

El proyecto GEM emplea un modelo para medir los niveles de actividad emprendedora con indicadores de las distintas fases temporales del proceso que atraviesa la persona emprendedora. Los indicadores ofrecidos en este epígrafe ayudan a valorar cuál es la participación de la población adulta en iniciativas emprendedoras que se encuentran en los distintos puntos en el tiempo descritos anteriormente, como, por ejemplo, la fase en la que una persona manifiesta su intención de emprender en el futuro próximo, la fase en que una persona se encuentra inmersa en la puesta en marcha de un negocio naciente, o la fase en que una persona ya está gestionando un negocio nuevo o establecido. Además, el proyecto GEM considera, dentro de su enfoque de proceso, la fase en la que una persona abandona una actividad empresarial, pudiéndose analizar también si el negocio continúa o no en manos de otras personas.

Por otra parte, en este apartado se utilizan diferentes variables para aportar más información de la actividad emprendedora en Asturias: se analiza la dinámica de la actividad emprendedora en la región, la motivación para emprender, el perfil de las

personas involucradas en el proceso emprendedor y la financiación del proceso emprendedor. Se aportan datos comparativos entre Asturias y la media nacional.

3.2.1 Indicadores del proceso emprendedor

Uno de los datos centrales del informe GEM es el cálculo de la actividad emprendedora total (TEA, por sus siglas en inglés). El proceso de cálculo se realiza a partir del emprendedor potencial. De ellos existe un conjunto de emprendedores nacientes que ya han pagado salarios durante un período inferior a 3 meses y un emprendedor nuevo que ha pagado salarios durante un período de 4 a 42 meses. La suma de porcentajes de estos 2 tipos de emprendedores respecto a la población adulta (18-24 años) da lugar al TEA. Los datos para Asturias se muestran en el **Gráfico 3.2.1** y para España en el **Gráfico 3.2.2**.

Desagregando la TEA en sus diferentes componentes, se aprecia que el porcentaje de emprendedores potenciales, es decir, aquellas personas entre 18 y 64 años que declaran su intención de poner en marcha una nueva empresa en los próximos tres años, suponen el 7,6% en Asturias y el 8,1% en España, bastante similar en ambos casos.

No obstante, mientras que la TEA en Asturias asciende a un 4,1%, resultado de la suma de un 1,4% de emprendedores nacientes y un 2,7% de emprendedores nuevos, la tasa es sustancialmente menor que la TEA correspondiente al conjunto del país –un 6,1%, que se obtiene de la suma de un 2,4% de emprendedores nacientes y un 3,8% de emprendedores nuevos–.

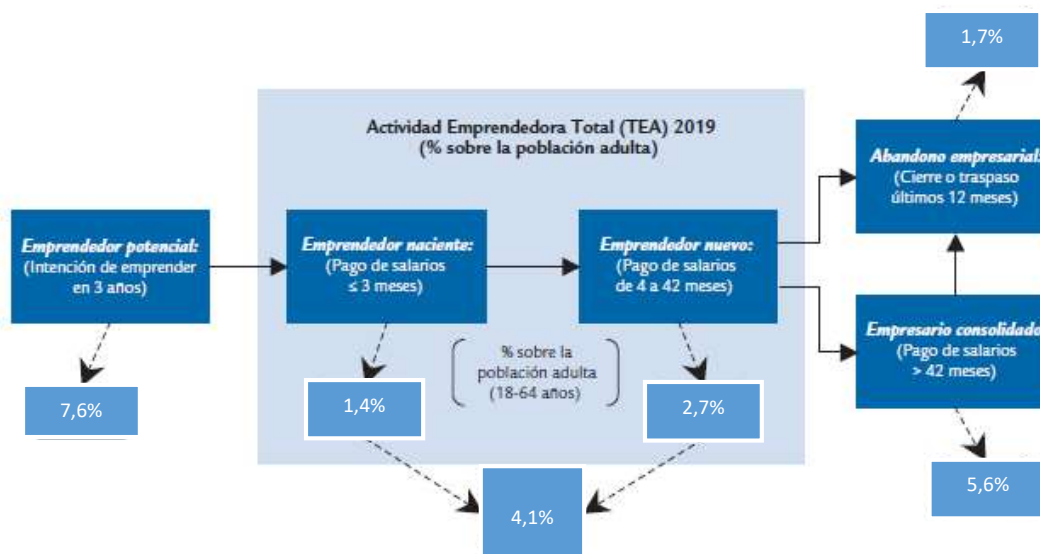
Si se atiende al indicador de empresas consolidadas, definidas como el porcentaje de personas que poseen y gestionan un negocio afincado en el mercado tras haber pagado salarios por más de 42 meses, nos encontramos con que, en Asturias, este dato alcanza un 5,6%, siete décimas por debajo de la media nacional (6,3%).

Finalmente, el último indicador que se presenta corresponde al abandono de la actividad empresarial, medido como el porcentaje de personas adultas que han cerrado o abandonado un negocio en los últimos 12 meses. La cifra se sitúa en un 1,7% en el caso de Asturias, una décima por encima de la media española (1,6%).

En definitiva, se observa diferencia entre la TEA española y la asturiana. Asturias dista mucho todavía de tener una TEA similar a la media nacional. Muchas pueden ser las

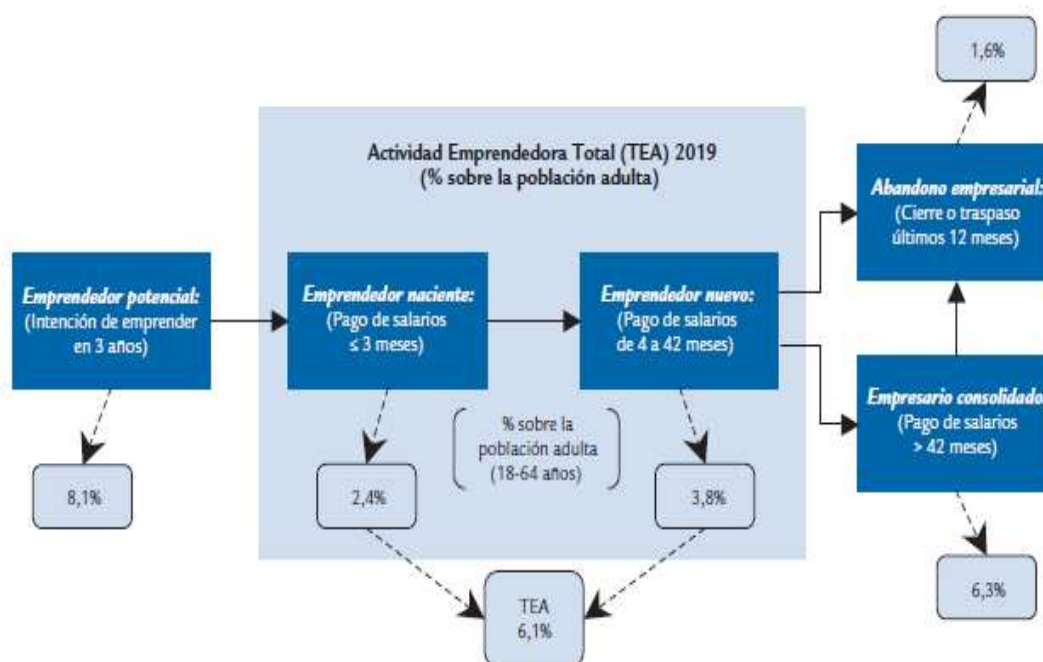
causas de estas diferencias. Los resultados que se presentan en este informe para Asturias son útiles también para dejar vías abiertas de investigación futura que expliquen las diferencias entre los datos asturianos y los nacionales. En cualquier caso, aunque la TEA asturiana sea inferior, existen lecturas positivas. La primera de ellas es que se está igualando el porcentaje de emprendedor potencial en Asturias respecto a España. La segunda es que no existe una tasa significativamente superior de abandono de negocios en Asturias respecto a España a la par que el porcentaje de empresarios consolidados es similar. Donde se produce el principal déficit asturiano es en la TEA, muy condicionada por años anteriores. Sin embargo, como se percibe en la **Tabla 3.2.1**, mientras que la TEA nacional ha descendido respecto a 2018 de un 6,4% a un 6,1% (tasa de reducción del 4,6%) la TEA asturiana se ha incrementado de un 3,9% (dato del 2018) a un 4,1% (tasa de incremento de 5,1%).

Gráfico 3.2.1. El proceso emprendedor en Asturias en 2019



Fuente: GEM España, APS 2019.

Gráfico 3.2.2. El proceso emprendedor en España en 2019



Fuente: GEM España, APS 2019.

Tabla 3.2.1. TEA Asturias y España por años

	Asturias 2018	Asturias 2019	Variación	España 2017	España 2018	Variación
TEA	3,9	4,1	5,1%	6,4	6,1	-4,6%



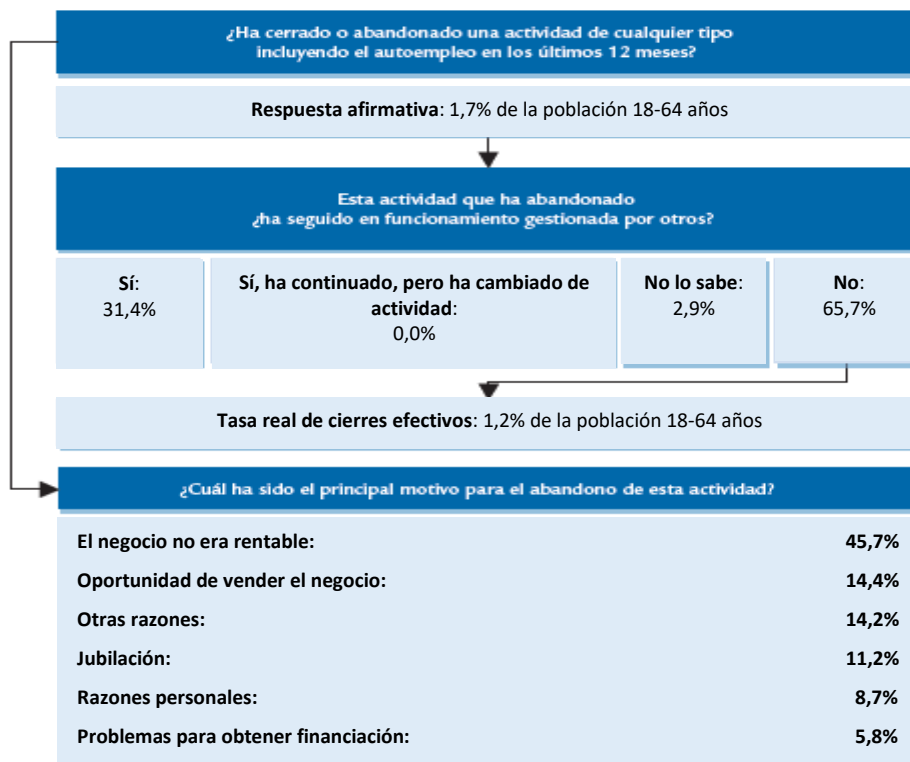
Fuente: GEM España, APS 2019, 2018.

Como es de esperar, no todas las iniciativas emprendedoras son capaces de transitar de una fase inicial a una fase consolidada hasta convertirse en negocios maduros. Hay negocios que no logran sostenerse en el tiempo y que son abandonados cada año por las personas que los han iniciado. En este sentido, los Gráficos 3.2.3 y 3.2.4 analizan en detalle el abandono de la actividad empresarial en Asturias y en España en 2019. Se

había comprobado que el porcentaje de asturianos que habían abandonado una actividad en los últimos 12 meses era muy similar al de la media nacional (1,7% en Asturias frente al 1,6% en España). En algunos casos, los negocios continuaron en manos de otras personas, mientras que en otros casos el cierre fue definitivo. Respecto esta diferencia, Asturias se encuentra en mejor situación comparativa que España en tanto que un 31% de los negocios asturianos que se han abandonado han seguido en funcionamiento gestionados por otras personas y un 65,7% no han seguido en funcionamiento. El porcentaje nacional es peor puesto que de los negocios abandonados, solamente un 23,4% han seguido en funcionamiento gestionados por otras personas y un 74,4% no han seguido en funcionamiento definitivamente. Esos valores ocasionan que, en realidad, la tasa de cierres efectivos en Asturias sea inferior a la de España (1,2% en el primer caso frente a 1,3% en el segundo).

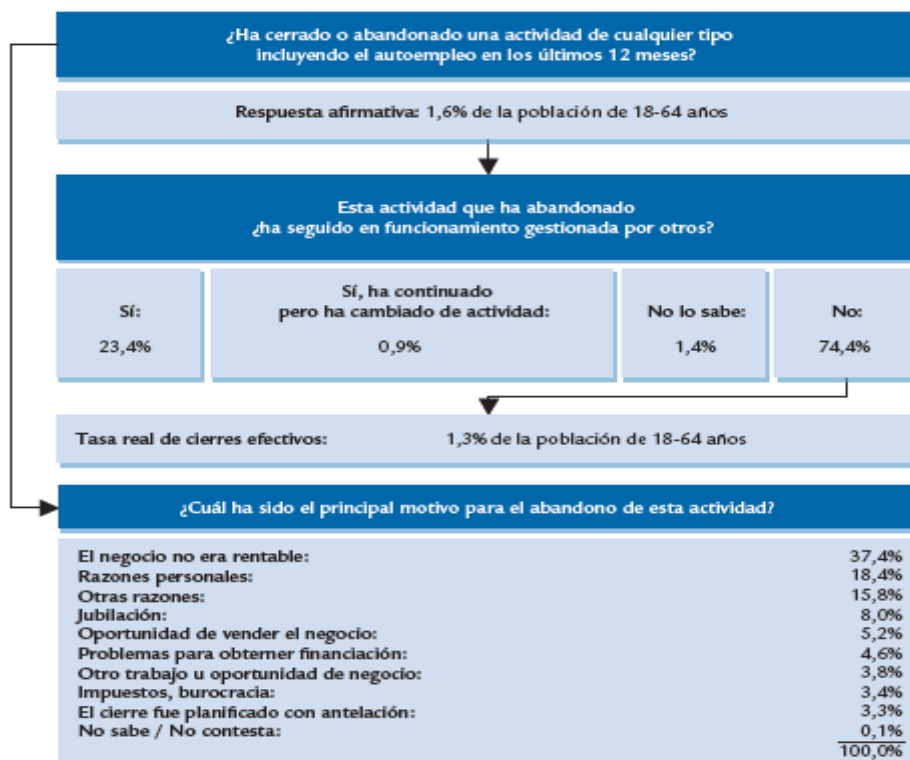
Independientemente de si el negocio continúa o no, detrás de los abandonos empresariales existen distintos motivos. Como se observa en los **Gráficos 3.2.3 y 3.2.4**, el motivo más común por el que las personas se desvincularon de una actividad empresarial en el año 2019 tanto en Asturias como en España fue la falta de rentabilidad del negocio (45,7% en Asturias y 37,4% en España). Se trata de un motivo habitual ya que, si no hay posibilidad de generar beneficios, lo mejor es abandonar a tiempo el negocio para evitar la acumulación de pérdidas. No obstante, la segunda razón que se valora para abandonar un negocio en Asturias no es coincidente con la española. En el caso asturiano, el 14,4% fue por la posibilidad de vender el negocio mientras que en España un 18,4% valoraron por razones personales. Esto parece indicar que, en Asturias, cuando un emprendedor tiene la oportunidad de rentabilizar un negocio aunque sea desprendiéndose de él lo hace en un porcentaje muy superior al que ocurre en España.

Gráfico 3.2.3. Abandono de la actividad empresarial en Asturias en 2019



Fuente: GEM España, APS 2019.

Gráfico 3.2.4. Abandono de la actividad empresarial en España en 2019

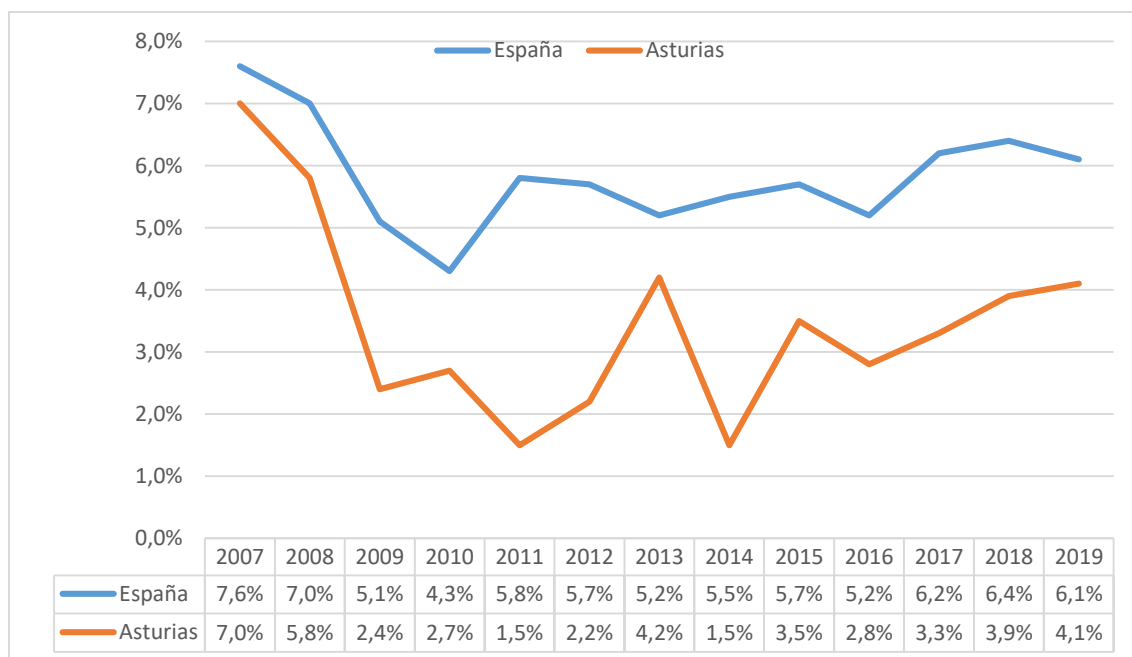


Fuente: GEM España, APS 2019.

3.2.2 Dinámica de la actividad emprendedora

En el **Gráfico 3.2.5** se muestra la evolución de la tasa de actividad emprendedora desde 2007, tanto en Asturias como en España. Puede observarse que, sobre todo en España, tras el brusco descenso experimentado durante la crisis económica, se percibe una recuperación de la TEA, acercándose a los niveles alcanzados en 2007. Es necesario destacar que la caída fue mayor en el caso de Asturias que, durante varios años, registró porcentajes inferiores al 3%. El **Gráfico 3.2.5** corrobora las conclusiones previas acerca de que el déficit de la tasa emprendedora en el Principado de Asturias se debe, especialmente, a que en los años 2014, 2015 y 2016 la recuperación fue notablemente más lenta que en España (incluso en el año 2014 hubo un fuerte retroceso de la TEA asturiana mientras que en España existía recuperación). Desde 2016, la cifra parece recuperarse lo que permite, además, acercarse a los niveles de la media española. En este último año se comprueba además como ha habido un retroceso de la TEA en España (ya comentado previamente en la tabla 1.2.1) mientras que en Asturias se sigue con una serie expansiva desde 2016 lo que acorta más el déficit asturiano frente al nacional.

Gráfico 3.2.5. Evolución del porcentaje del índice TEA en España y en Asturias durante el periodo 2007-2019

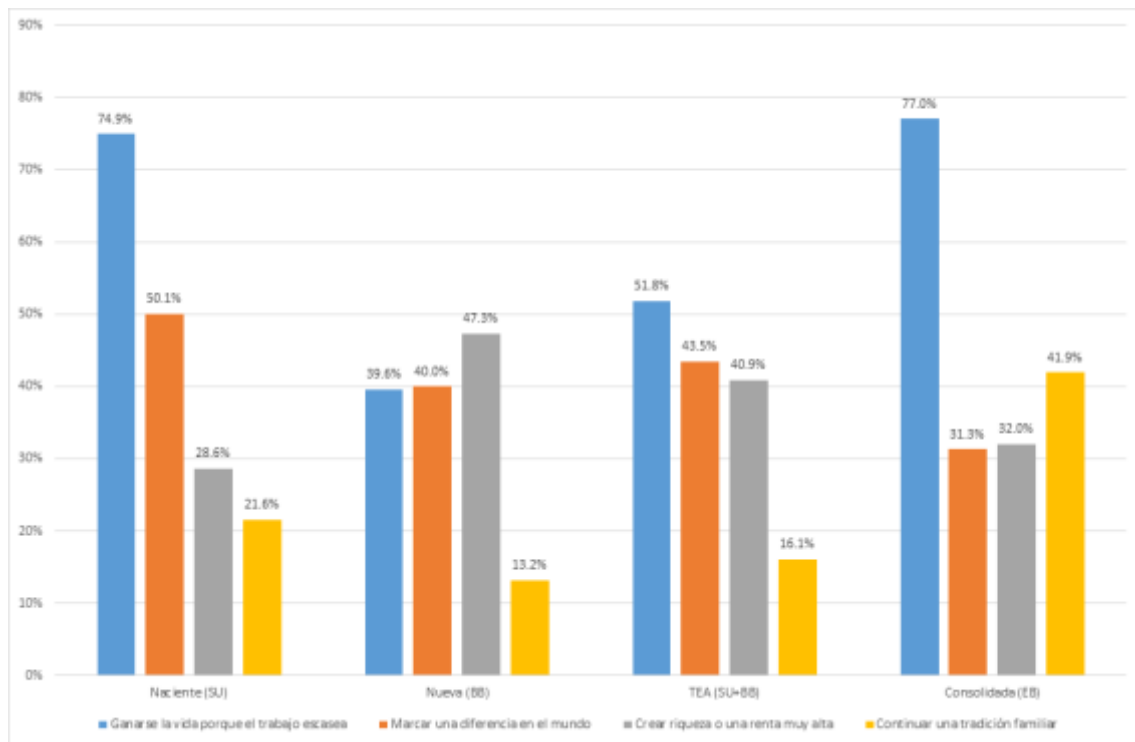


Fuente: GEM España, APS 2019.

3.2.3 Motivación de las personas involucradas en el proceso emprendedor

Las razones por las que una persona decide emprender son diversas. El Proyecto GEM las ha agrupado en 4 grandes bloques: ganarse la vida porque el trabajo escasea, marcar diferenciación, crear riqueza o una renta alta y continuar con una tradición familiar. Ganarse la vida porque el trabajo escasea es el motivo para emprender más valorado en el caso de las empresas nacientes y consolidadas y también en la TEA asturiana (empresas nacientes + empresas nuevas). Cuando un emprendedor ya está ejerciendo su actividad y ha pagado salarios entre 3 y 42 meses, comienza a valorar la posibilidad de crear riqueza con su empresa. Es destacable el bajo porcentaje de emprendimiento por continuar una tradición familiar, salvo en el caso de empresas consolidadas (**Gráfico 3.2.6**).

Gráfico 3.2.6. El proceso emprendedor en Asturias en 2019, según el motivo para emprender



Fuente: GEM España, APS 2019.

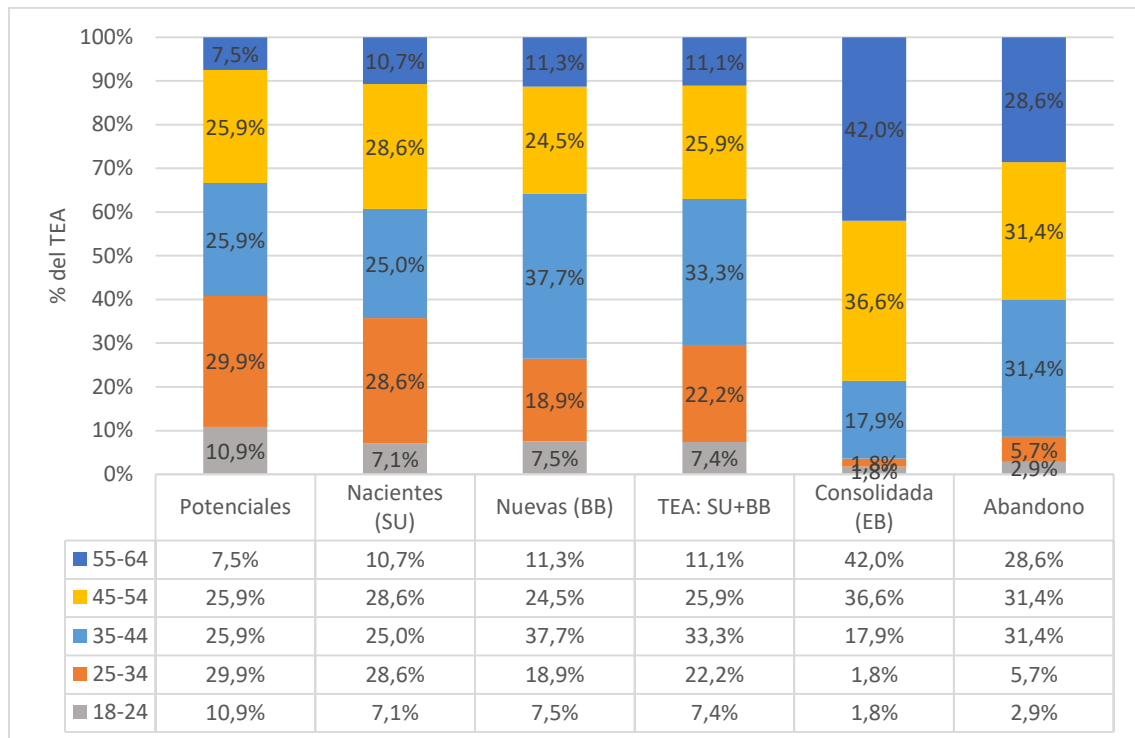
3.2.4 Perfil de las personas involucradas en el proceso emprendedor

Para conocer cómo son las personas que están inmersas en la creación de nuevos negocios, el proyecto GEM proporciona información sobre los rasgos sociodemográficos de la población encuestada. De esta manera, la información disponible permite distinguir a quienes emprenden en base a características como, por ejemplo, la edad, el género y el nivel de educación. A continuación, se analiza la distribución de la población identificada a lo largo de las fases del proceso emprendedor según estas características. Asimismo, se analizan los datos respecto a la media nacional para comprobar si existen perfiles emprendedores diferentes.

El **Gráfico 3.2.7** muestra que los emprendedores potenciales son personas jóvenes (la franja de edad principal es entre 25-34 años) cuestión que se repite entre las empresas nacientes (las dos franjas de edad más relevantes son de 25-34 años y 45-54 años). Cuando se tratan de empresas nuevas, es decir, aquellas que han superado los tres meses pagando salarios, el colectivo de personas jóvenes entre 25-34 años decrece notablemente siendo entonces la principal franja de edad la de 34-44 años (con diferencia del resto).

Son destacables tres resultados adicionales. En primer lugar, que comparativamente la proporción de personas emprendedoras muy jóvenes, entre 18-24 años, es muy escasa. Sin duda, puede deberse a que, en nuestra región, a esa edad las personas están todavía en período formativo y se apoyan en la buena oferta educativa asturiana tanto universitaria como de formación profesional y ciclos formativos. Un segundo resultado relevante es que cuando se analizan las empresas consolidadas, estas están gestionadas por emprendedores en franjas de edad más avanzada (55 a 64 años seguido de 45-54 años) resaltando en esta situación la importancia de la experiencia. Finalmente, la tasa de abandono se ocasiona mayoritariamente en las mismas franjas de edad en la que la tasa de actividad emprendedora es más relevante.

Gráfico 3.2.7. Distribución por edad de los colectivos emprendedores en Asturias en 2019

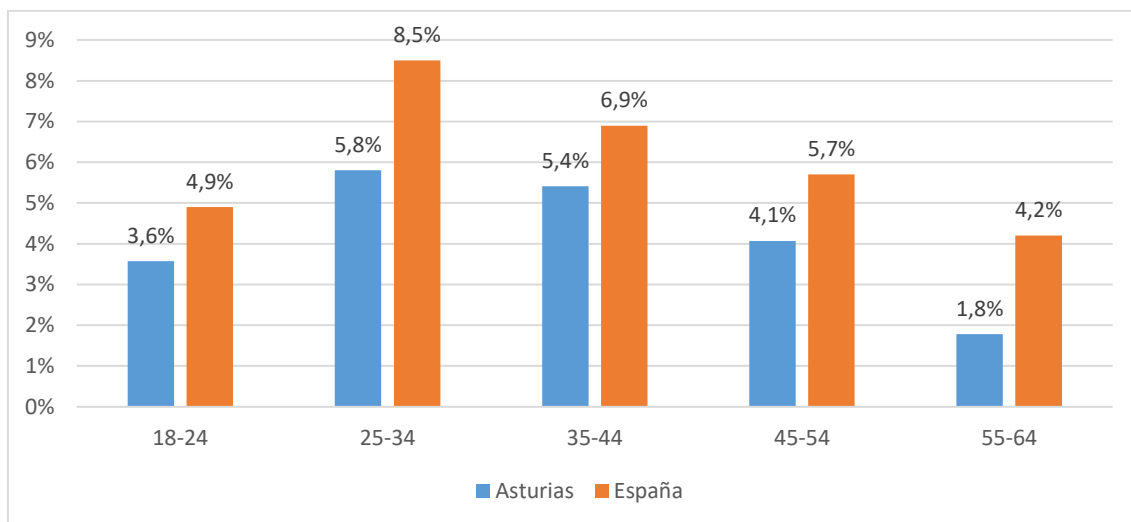


Fuente: GEM España, APS 2019.

El **Gráfico 3.2.8** muestra los índices de tasa de actividad emprendedora por tramos de edad comparando la situación asturiana con la española. Lógicamente los datos son más elevados en España que en Asturias puesto que la TEA también era superior. Aún así, lo relevante de la gráfica es que la distribución asturiana se relaciona con la española. El mayor índice de TEA se produce en la franja de 25 a 34 años seguida de la franja de edad de 35 a 44 años y estos resultados coinciden en Asturias y en España.

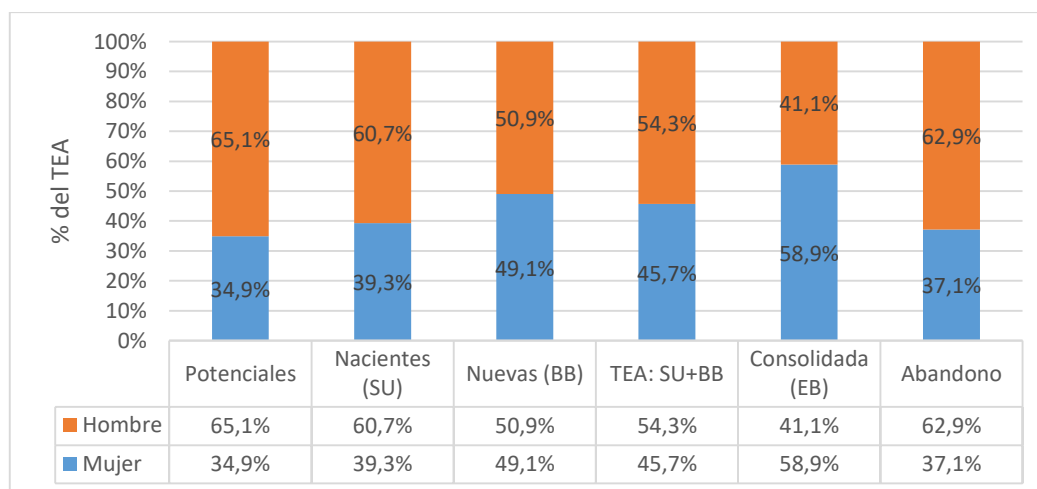
El **Gráfico 3.2.9** muestra la distribución por género de los colectivos emprendedores en Asturias. Entre los emprendedores potenciales y nacientes destaca especialmente el porcentaje de hombres respecto a mujeres. Dicha superioridad se reduce notablemente ya en el caso de empresas nuevas, es decir, aquellas que han superado los tres meses, en donde el porcentaje de emprendedoras (49,1%) y emprendedores (50,9%) es muy similar. Es destacable para el género femenino el elevado porcentaje de emprendedoras con empresas consolidadas (58,9%), muy superior al de emprendedores (41,1%), así como el menor porcentaje de emprendedoras con tasa de abandono (37,1% abandono en emprendedoras por 62,9% en emprendedores).

Gráfico 3.2.8. Índice TEA por tramos de edad en España y en Asturias en 2019



Fuente: GEM España, APS 2019.

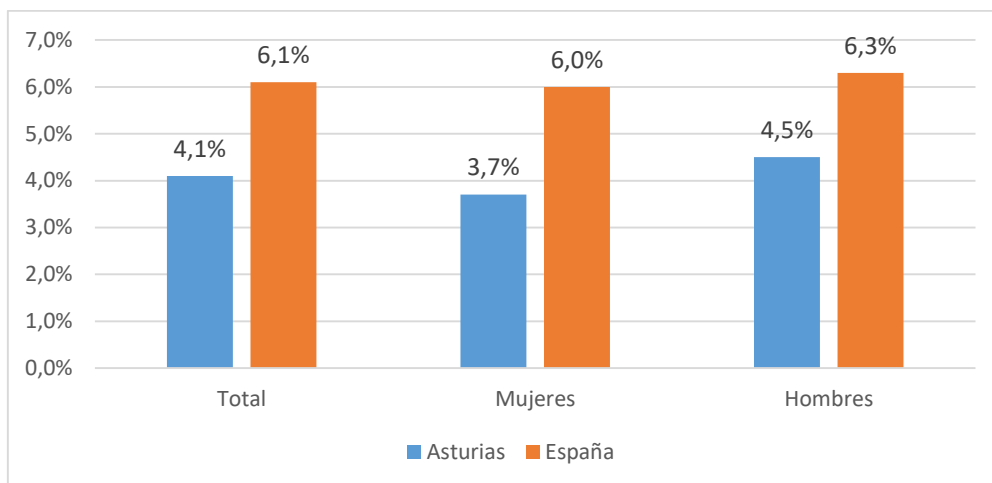
Gráfico 3.2.9. Distribución por género de los colectivos emprendedores en Asturias en 2019



Fuente: GEM España, APS 2019.

El **Gráfico 3.2.10** recoge la distribución de la TEA por género en Asturias y España. Respecto al total de TEA española (6,1%) es superior la masculina que la femenina pero por muy escasa diferencia. En cambio, en Asturias, la diferencia a favor de la TEA masculina ha aumentado en el último año.

Gráfico 3.2.10. Distribución de la TEA por género en Asturias y España en 2019



Fuente: GEM España, APS 2019.

Apoyándonos en referencias anteriores, los resultados del **Gráfico 3.2.11** consolidan que en el 2019 la TEA masculina en Asturias se ha incrementado notablemente a diferencia de lo que ocurre con la femenina. Mientras la variación en Asturias de la TEA masculina ha supuesto un incremento del 12,5% (en España descendió un 7,3%), la TEA femenina se redujo en un 2,6% (en España no varió).

Gráfico 3.2.11. Distribución de la TEA por género en Asturias y España comparativa 2018 y 2019

HOMBRES



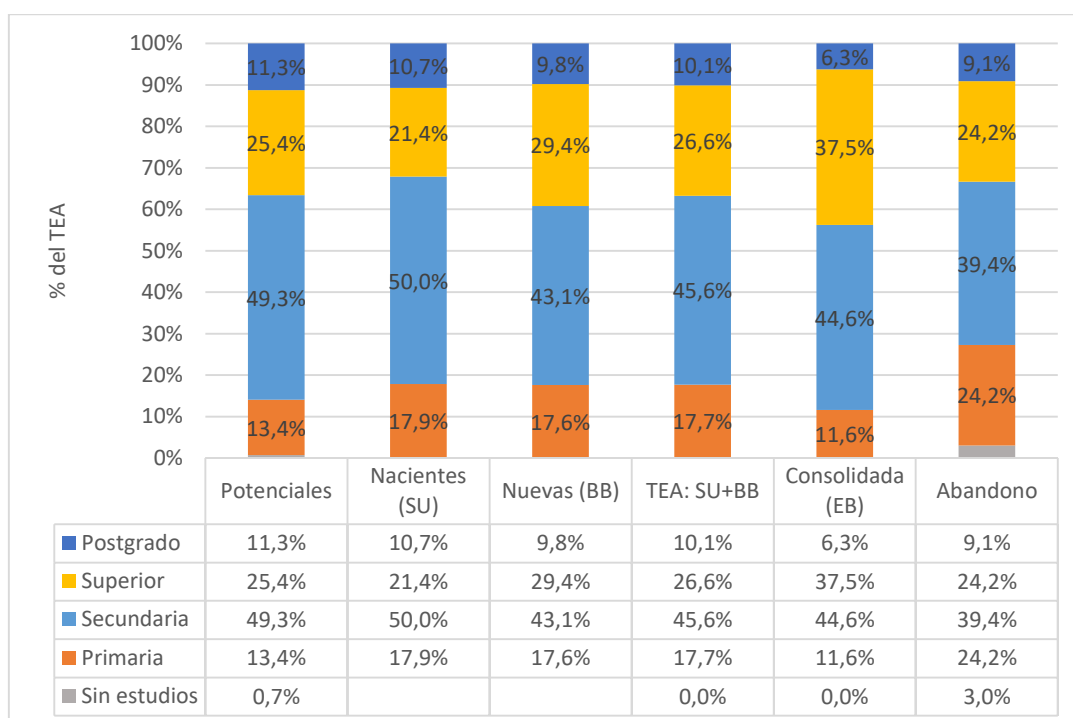
MUJERES



Fuente: GEM España, APS 2019, 2018.

Al analizar la distribución de los colectivos emprendedores por nivel de educación (**Gráfico 3.2.12**) se observa que en toda la tipología de emprendedores la mayoría cuentan con educación secundaria, seguidos de los que cuentan con un grado superior. Apenas existen emprendedores sin estudios y el porcentaje de los que únicamente tienen estudios primarios es muy escaso. Ocurre lo mismo con el porcentaje de emprendedores en Asturias con estudios de postgrado.

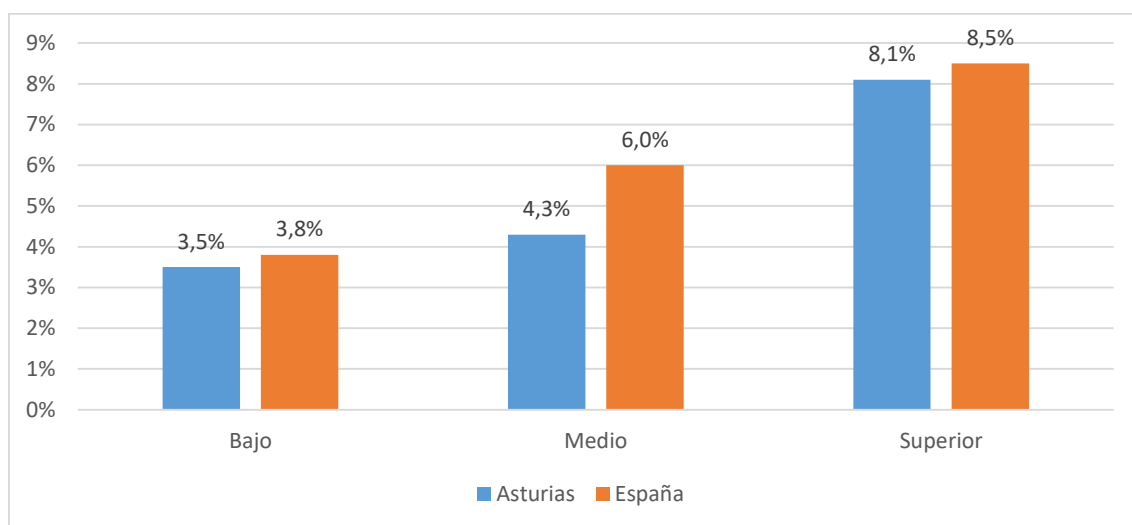
Gráfico 3.2.12. Distribución de los colectivos emprendedores por nivel de educación en Asturias en 2019



Fuente: GEM España, APS 2019.

El **Gráfico 3.2.13** aporta los resultados del índice de TEA por nivel de educación comparando Asturias y España. El índice TEA más elevado se produce en emprendedores con estudios superiores tanto en España como en Asturias. Los emprendedores con un nivel de educación bajo emprenden en menor medida en ambos casos.

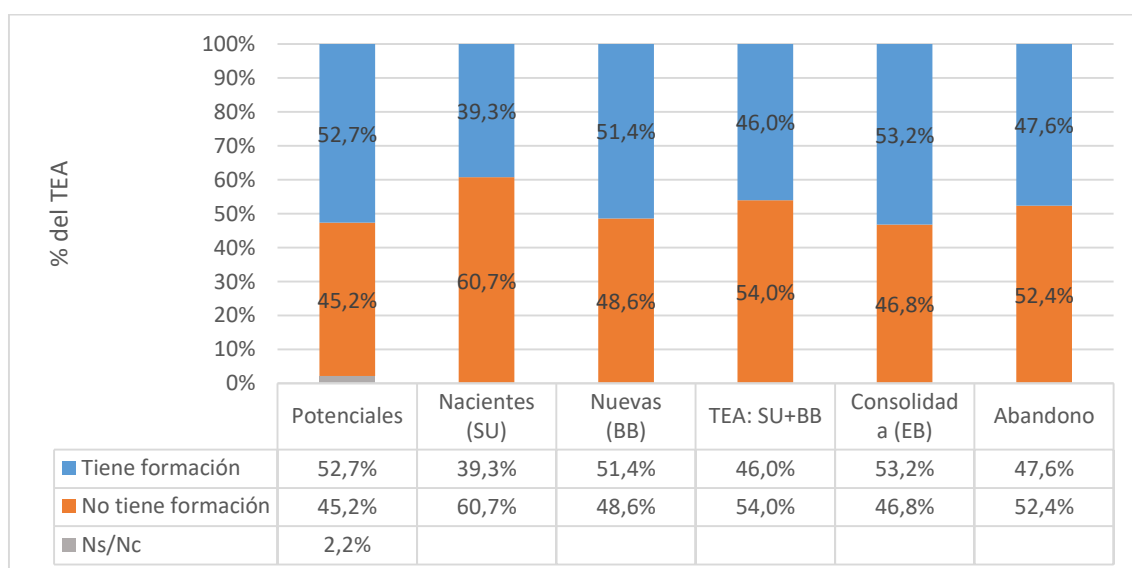
Gráfico 3.2.13. Índice TEA por nivel de educación en España y en Asturias en 2019



Fuente: GEM España, APS 2019.

Finalmente, el **Gráfico 3.2.14** diferencia el colectivo de emprendedores en Asturias según su educación específica para emprender. La tasa de actividad emprendedora se produce mayoritariamente en colectivos sin formación específica para emprender, cuestión que está motivada sobre todo por el elevado porcentaje de emprendedores nacientes sin dicha formación. En el colectivo de emprendedores consolidados los resultados cambian al ser mayoría los que cuentan con formación específica para emprender.

Gráfico 3.2.14. Distribución de los colectivos emprendedores en Asturias en 2019, según si cuenta con educación específica para emprender



Fuente: GEM España, APS 2019.

3.2.5 Financiación del proceso emprendedor

La importancia de la financiación en el inicio de un negocio es fundamental para proveerse de fondos hasta conseguir ser sostenible. Sin embargo, para los nuevos emprendedores, conseguir financiación a través de fuentes tradicionales como los bancos resulta difícil, ya que los ingresos generados no suelen ser suficientes para validar el modelo de negocio, mientras que los activos y el historial tampoco suelen servir como garantía real. Ante las dificultades para conseguir financiación de fuentes tradicionales, han surgido otras fuentes alternativas de financiación dirigidas a invertir en iniciativas emprendedoras. El informe GEM nacional ha recogido información sobre las distintas fuentes utilizando un enfoque de oferta y demanda. A partir de sus resultados, en este informe, se recoge información comparativa entre Asturias y España sobre las necesidades de financiación que tienen las personas emprendedoras en fase naciente y sus fuentes de financiación; y, por otro lado, se recoge información sobre la inversión privada destinada a actividades emprendedoras por parte de la población adulta en general.

La **Tabla 3.2.2** está mostrando que, de media, los proyectos nacientes en Asturias requieren menos capital que en España, siendo la media nacional casi el doble que la asturiana. Sin embargo, la elevada desviación estándar respecto a la media induce a que no sea adecuado a tomar de referencia dicha medida estadística. Utilizando entonces la mediana, se constata que es coincidente en Asturias y España. La moda, es decir la cantidad que más se repite es superior en Asturias. De igual forma, en todos los percentiles (salvo en el 50 que es el de la mediana), el capital semilla que requieren los proyectos en Asturias son superiores a los nacionales.

Tabla 3.2.2. Capital semilla requerido para la puesta en marcha y desarrollo de los proyectos nacientes en España y en Asturias en 2019 (euros)

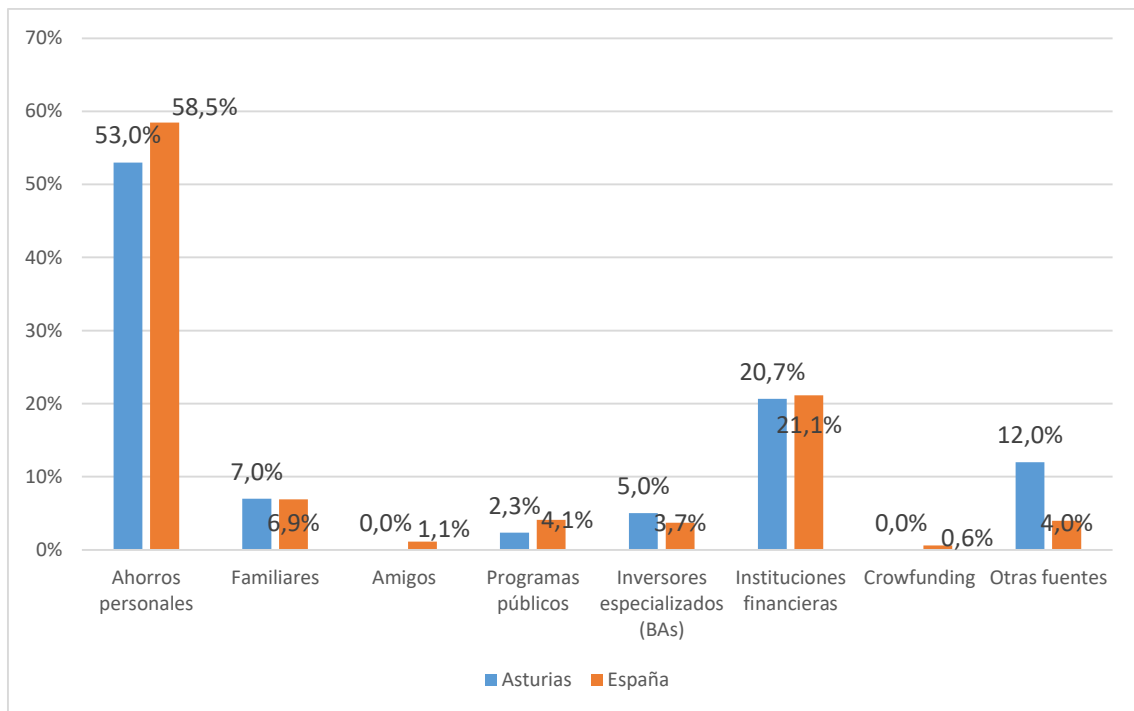
	Asturias	España
Media	63.757,85	121.419,70
Mediana	20.000,00	20.000,00
Moda	20.000,00	10.000,00
Desviación estándar	99.195,38	589.369,19
Mínimo	2.000,00	100,00
Máximo	400.000,00	7.000.000,00
	10	2.253,62
	20	6.168,00
	30	10.000,00
	40	16.995,80
Percentiles	50	20.000,00
	60	34.011,29
	70	50.000,00
	80	135.286,80
	90	198.073,20

Fuente: GEM España, APS 2019.

El **Gráfico 3.2.15** explica el porcentaje promedio, según la fuente de origen del capital semilla requerido para puesta en marcha y desarrollo de los proyectos nacientes en Asturias y en España en 2019. Los datos nacionales y autonómicos presentan correlación. En ambos casos, la mayoría del capital semilla de los emprendedores proceden de los ahorros personales, superando el 50% tanto en Asturias como en España, siendo ligeramente mayor en el ámbito nacional. La segunda fuente de financiación representativa son las instituciones financieras. El resto de fuentes de financiación presentan un porcentaje de origen bastante inferior a las dos anteriores. Debe mencionarse que mientras en España la tercera fuente relevante de financiación procede de la propia familia, en Asturias, y a diferencia del resultado español, la tercera fuente son las denominadas otras fuentes.

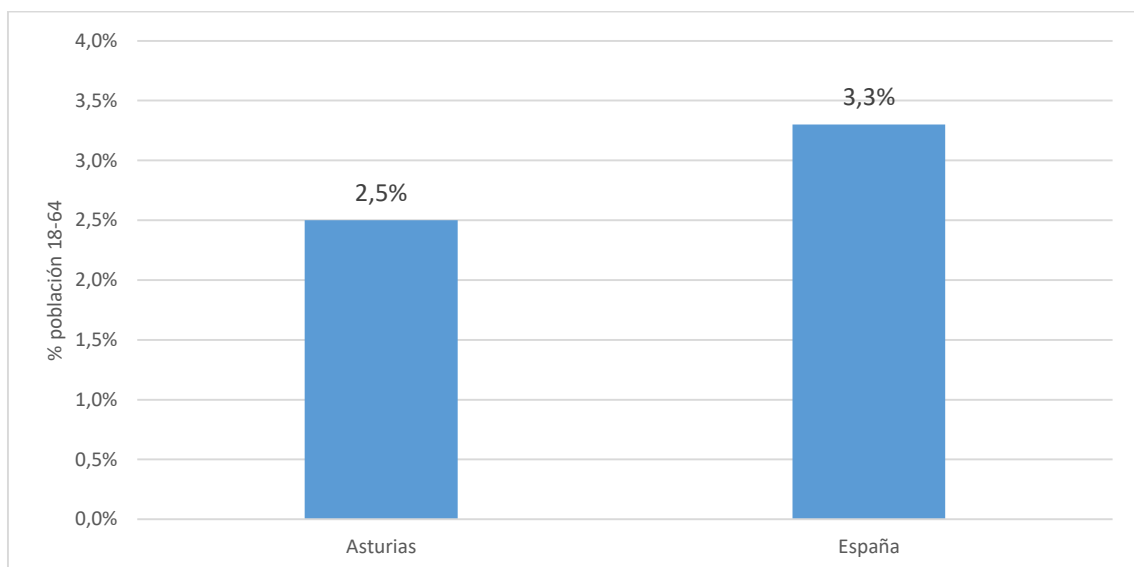
Para concluir este capítulo, en el **Gráfico 3.2.16** se observa el escaso porcentaje de la población de 18-64 años que ha invertido en negocios de terceras personas en los últimos tres años tanto en Asturias como en España, siendo ligeramente superior en el caso español.

Gráfico 3.2.15. Porcentaje promedio, según la fuente de origen del capital semilla requerido para puesta en marcha y desarrollo de los proyectos nacientes en España y en Asturias en 2019



Fuente: GEM España, APS 2019.

Gráfico 3.2.16. Porcentaje de la población de 18-64 años que ha invertido en negocios de terceras personas en los últimos tres años en España y en Asturias en 2019



Fuente: GEM España, APS 2019.

3.3 Aspiraciones de la actividad emprendedora

En este apartado se analizan algunas características básicas de las empresas (como el sector económico al que pertenecen o su tamaño medido por el número de empleados). De igual manera, se describen las expectativas de crecimiento que las personas emprendedoras puedan tener para sus negocios en un futuro, su orientación innovadora y su proyección internacional. Esta radiografía de los negocios ayuda a comprender la evolución que está experimentando el tejido emprendedor asturiano en lo que a la calidad de los nuevos negocios se refiere.

3.3.1 Aspectos generales del negocio

El **Gráfico 3.3.1** analiza la distribución de emprendedores en fase inicial y consolidados por sector de actividad (se acompaña de la distribución española para su comparación). En Asturias los negocios vinculados al consumo son los predominantes, especialmente entre los emprendedores en fase inicial. Tanto en los emprendedores asturianos en fase inicial como consolidados la importancia del sector servicios a empresas como el de transformación es muy similar. Destaca también el mayor porcentaje de empresas consolidadas en el sector extractivo respecto a las empresas en fase inicial lo que demuestra que son actividades maduras.

Comparando los datos con la media española se observa que la importancia de la actividad emprendedora en el sector servicios en Asturias (tanto servicios a empresas como orientados al consumo) supone un 72,9% en empresas en fase inicial y 61,1% en empresas consolidadas, cifra muy similar a la registrada en España (75% en empresas en fase inicial y 70% en empresas consolidadas) si bien el reparto es bastante diferente.

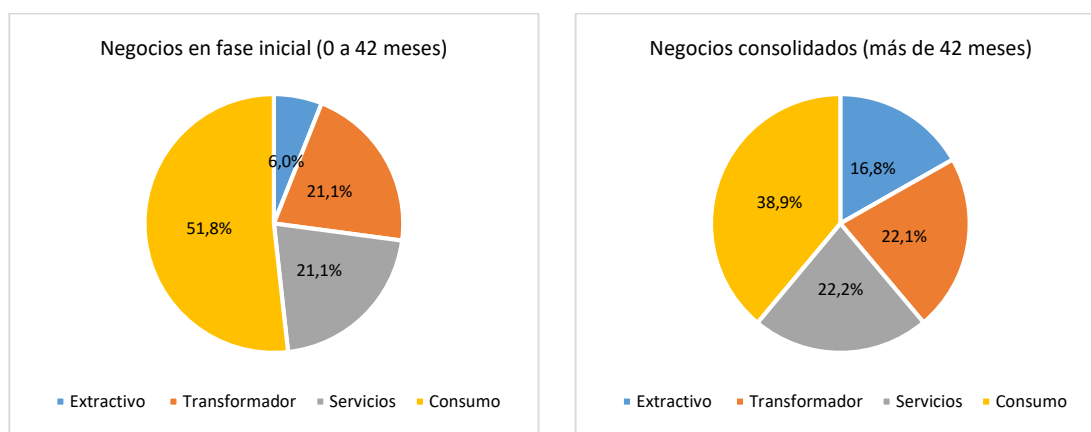
La importancia del sector orientado al consumo alcanza en Asturias un 51,5% en 2019 frente al 41% para el conjunto del Estado en empresas en fase inicial (en empresas consolidadas, sin embargo es mayor el porcentaje de empresas españolas orientadas al consumo 43% que las asturianas 38,9%). El porcentaje de empresas en el sector servicios a empresas es superior en España que en Asturias tanto en las fases iniciales (34% España frente al 21,1% en Asturias) como en las consolidadas (27% España frente al 22,2% en Asturias). Es muy probable que la superioridad en empresas de esta actividad se debe a que muchos de estos servicios a empresas se realizan sobre manera en zonas

donde las empresas tienen sus sedes centrales, frecuentemente las ciudades más grandes en España (especialmente Madrid y Barcelona).

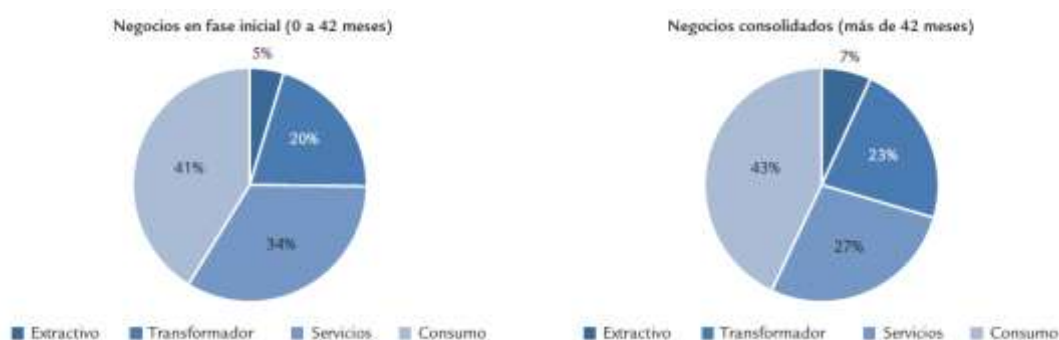
Es destacable el mayor porcentaje de empresas extractivas en Asturias frente a España sobre todo en empresas consolidadas (16,8% de empresas consolidadas asturianas en esta actividad frente al 7% español). Son precisos más datos para analizar las razones que explican esta diferencia, quizá una parte se deba al fomento e incremento de la actividad emprendedora en el ámbito rural asturiano.

Gráfico 3.3.1. Distribución y comparación de los emprendedores en fase inicial (TEA) y consolidados en Asturias y España por el sector de actividad en 2019

ASTURIAS



ESPAÑA



Fuente: GEM España, APS 2019.

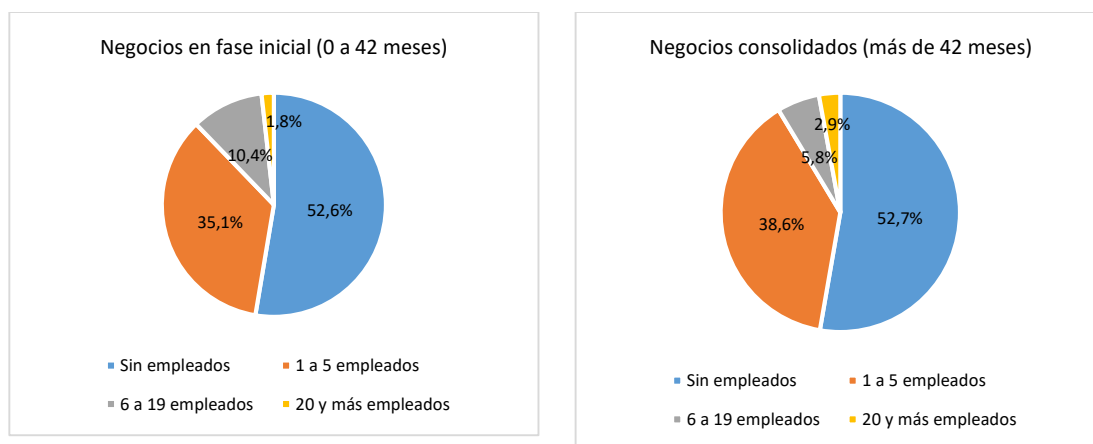
Tal y como puede observarse en el **Gráfico 3.3.2**, más de la mitad (52,6% en empresas en fase inicial y 52,7% en empresas consolidadas) de la actividad emprendedora en Asturias se circunscribe a iniciativas que no generan puestos de trabajo adicionales. Se

trata, por lo tanto, lo que se conoce como solo-autoempleo o en literatura anglosajona “solo-self employment”. Este porcentaje es elevado también en España aunque un poco menor que en Asturias. En España predominan sobre todo los negocios con 1 a 5 trabajadores, mientras que, en Asturias, el porcentaje de este tipo de empresas ya es notablemente inferior a las de solo-autoempleo.

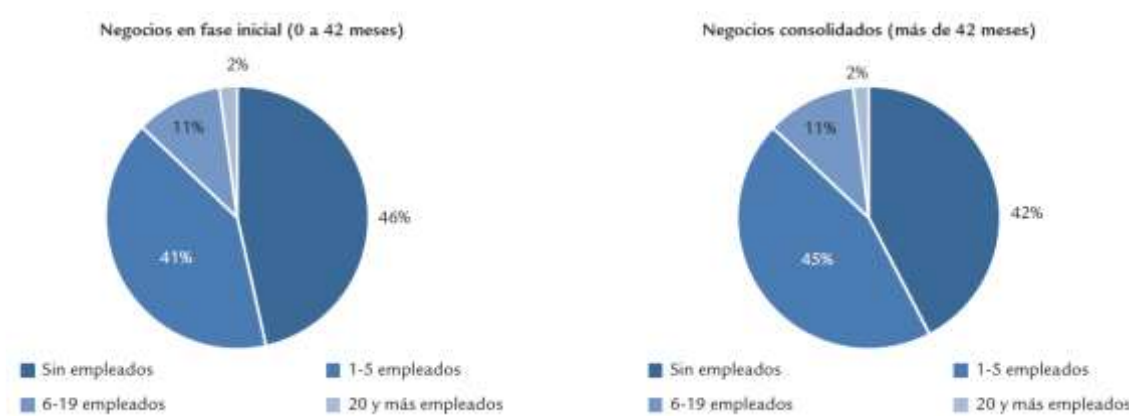
La materia coincidente entre Asturias y la media nacional es el escaso porcentaje de negocios a partir de 6 trabajadores que se hace más significativo cuando son empresas con 20 o más trabajadores.

Gráfico 3.3.2. Distribución de los emprendedores en fase inicial (TEA) y consolidados en Asturias por el tamaño en empleo de sus proyectos de negocio en 2019

ASTURIAS



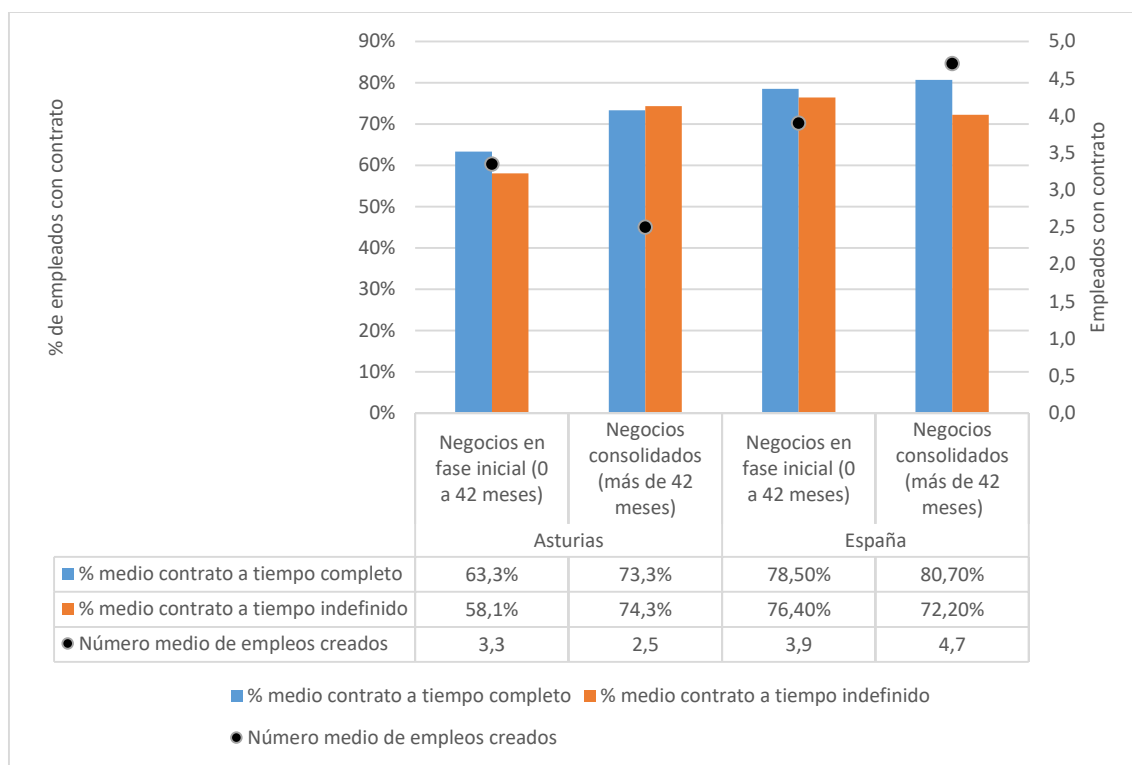
ESPAÑA



Fuente: GEM España, APS 2019.

Los datos anteriores se consolidan cuando se analiza el **Gráfico 3.3.3**. En él se muestra que el número medio de empleos creados en España es superior al asturiano. En concreto 3,9 empleos de media en España en empresas en fase inicial frente a 3,3 en Asturias y 4,7 empleos de media en España en empresas consolidadas frente a 2,5 en Asturias (en este último caso la diferencia es muy sustancial). No solo en España se crean de media más empleos sino que la estabilidad de dichos puestos de trabajo es mayor. Así, en el gráfico se observa que el porcentaje medio de contratos a tiempo completo y de contratos indefinidos creados en España siempre es superior al asturiano y esto sucede tanto en emprendedores con empresas en fase inicial como en empresas consolidadas.

Gráfico 3.3.3. Características del empleo creado por el subconjunto de negocios que realizó contrataciones laborales en los últimos 12 meses



Fuente: GEM España, APS 2019.

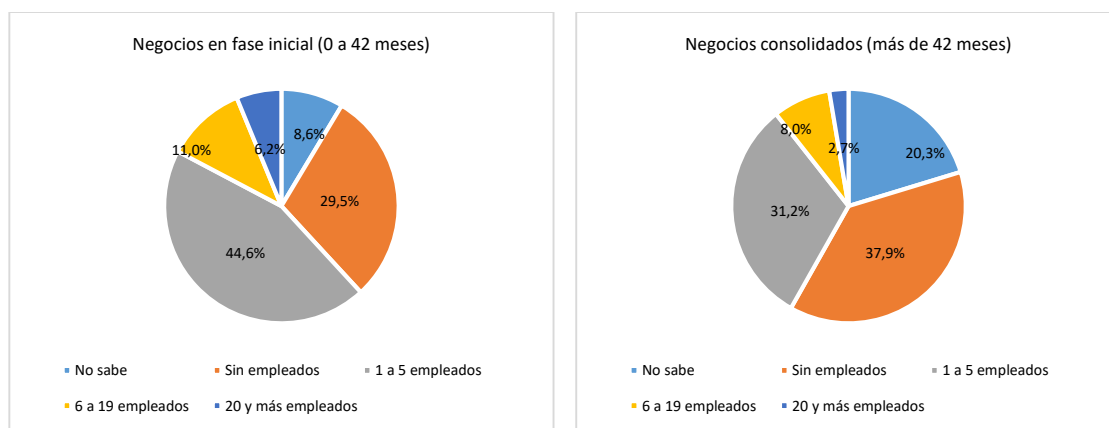
3.3.2 Expectativas de crecimiento

Para hacer crecer un negocio se necesita una dosis previa de ambición. Sin embargo, las aspiraciones para aumentar el tamaño empresarial tanto en Asturias como en España continúan siendo modestas (respecto a este asunto los porcentajes comparativos son

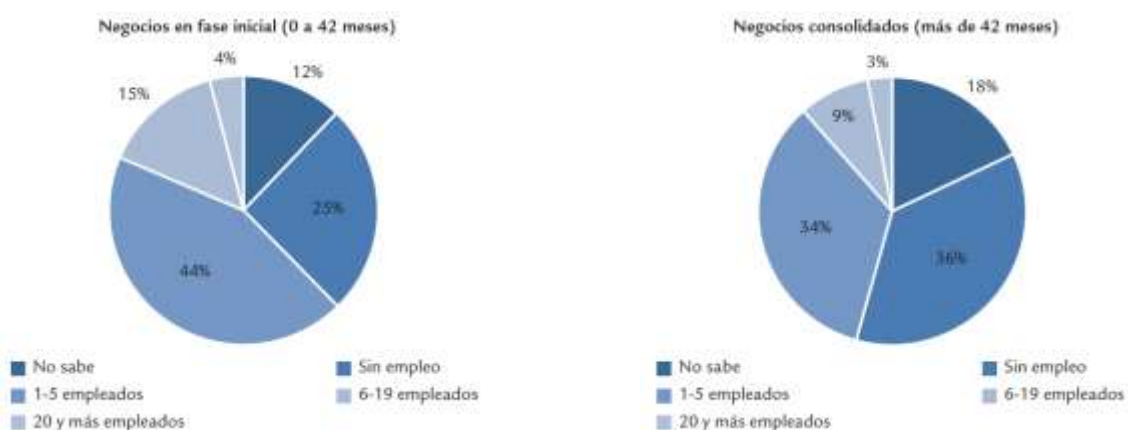
muy similares). En el **Gráfico 3.3.4** se observa que, en Asturias, el 29,5% de los negocios en fase inicial piensa que seguirán sin empleados en los próximos 5 años y un 44,6% no superarán los cinco empleados (los porcentajes en España son 25% sin empleados y 44% con menos de cinco empleados). En cuanto a los negocios consolidados su aportación esperada a la contribución de empleo es también reducida. En Asturias el 37,9% de estas empresas piensan que seguirán sin empleados en los próximos 5 años y un 31,2% no superarán los cinco empleados (los porcentajes en España son 36% sin empleados y 34% con menos de cinco empleados).

Gráfico 3.3.4. Distribución de los emprendedores en fase inicial (TEA) y consolidados en Asturias por el tamaño del empleo esperado a 5 años en 2019

ASTURIAS



ESPAÑA



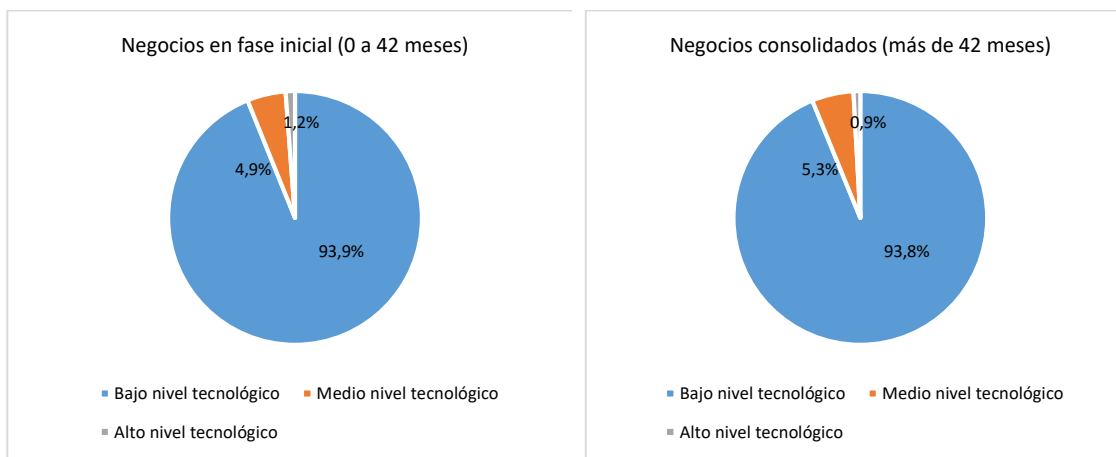
Fuente: GEM España, APS 2019.

3.3.3 Nivel tecnológico y Orientación innovadora

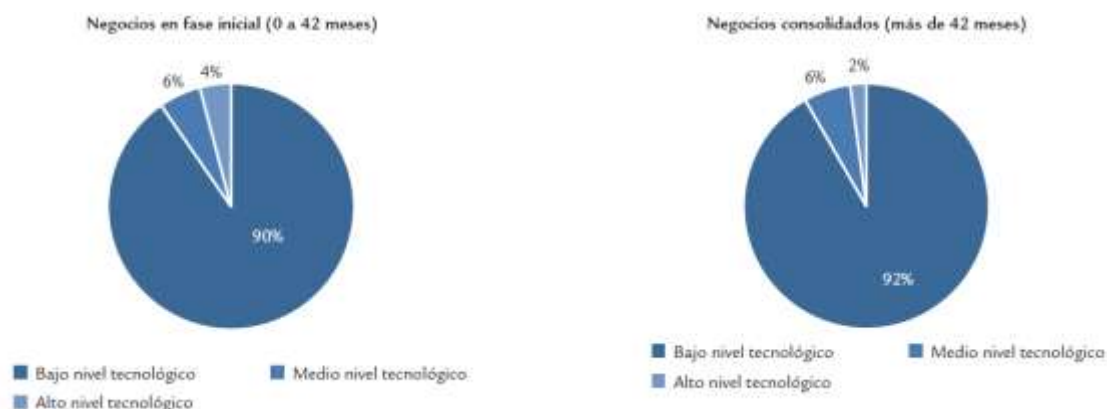
La edición GEM del año 2019-2020 ha analizado el nivel tecnológico de los emprendedores según la fase en la que se encuentren las empresas y también las innovaciones en producto/servicio y procesos que ha desarrollado la empresa. En el **Gráfico 3.3.5** se comprueba que los resultados entre Asturias y España son prácticamente idénticos destacando en ambos casos el elevadísimo porcentaje de emprendedores (ya estén en fase inicial o consolidados) que declaran que su negocio es de bajo perfil tecnológico (por encima del 90% en todos los casos).

Gráfico 3.3.5. Distribución de los emprendedores en fase inicial (TEA) y consolidados en Asturias por el tamaño del nivel tecnológico en 2019

ASTURIAS



ESPAÑA

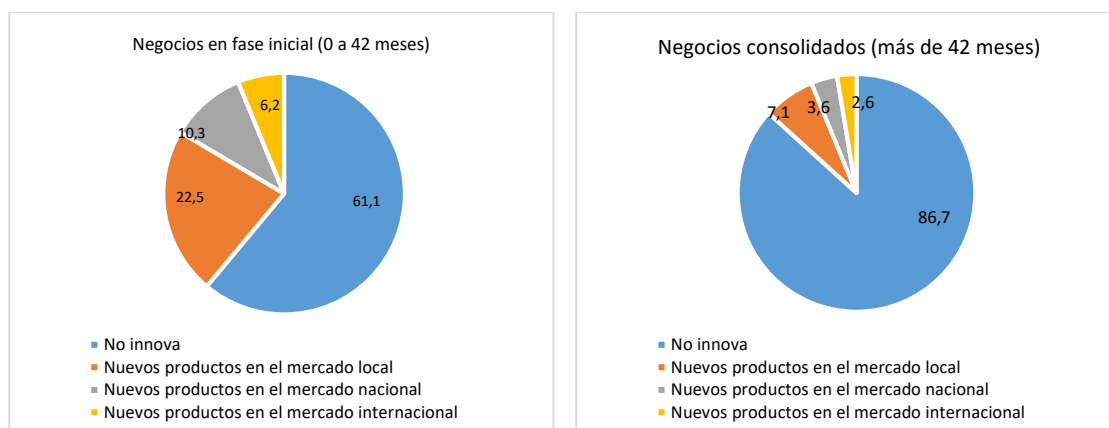


Fuente: GEM España, APS 2019.

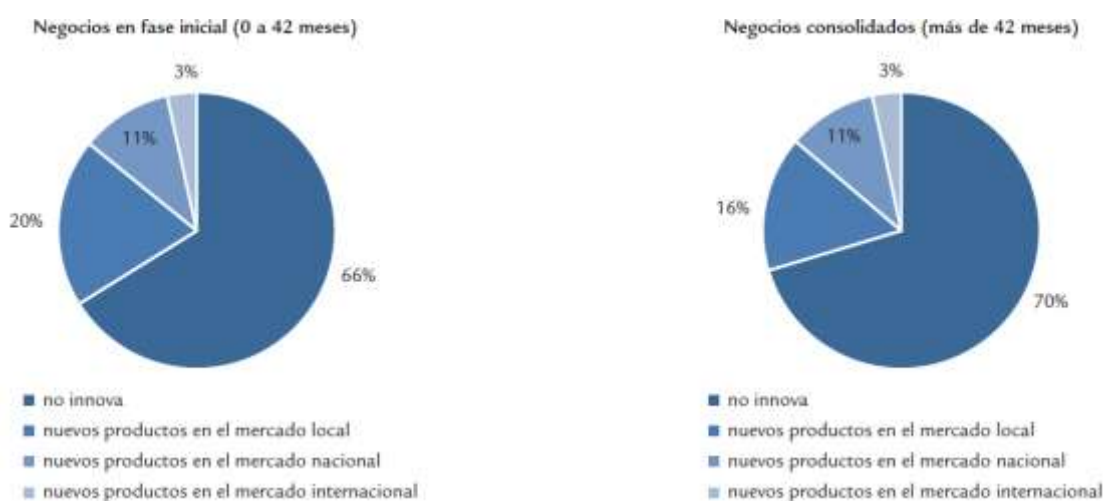
El **Gráfico 3.3.6** explica que respecto a la innovación, la mayoría de los negocios en Asturias y en España declaran que no innovan y aquellos que innovan, que son minoría, lo hacen sobre manera con nuevos productos para un mercado local. La única diferencia comparativa se produce en los negocios consolidados. Se percibe un mayor déficit de innovación en los negocios asturianos (86,7%) respecto a la media española (70%). En estas empresas consolidadas a nivel nacional existe un mayor porcentaje de innovadoras con nuevos productos para un mercado nacional (11%) respecto a lo que ocurre en Asturias que tan solo suponen un 3,6%.

Gráfico 3.3.6. Distribución de los emprendedores en fase inicial (TEA) y consolidados en Asturias por innovación en productos/servicios en 2019

ASTURIAS



ESPAÑA

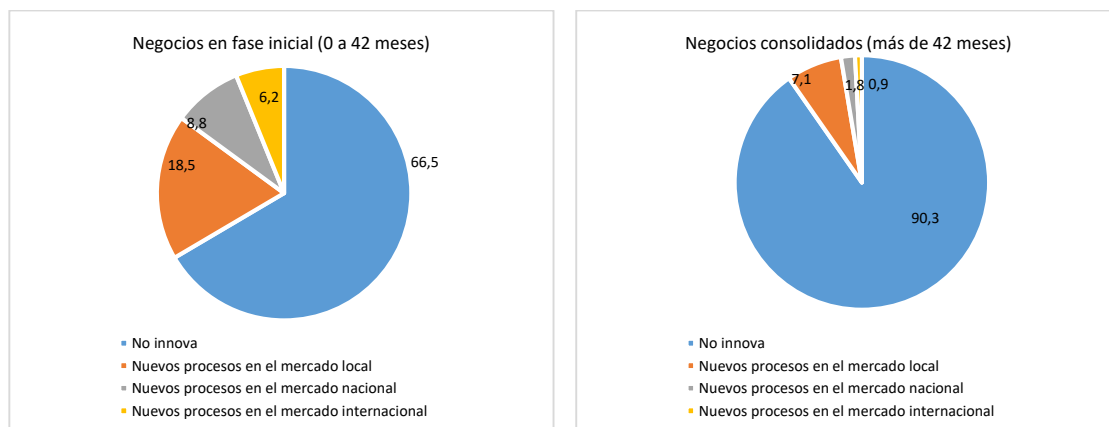


Fuente: GEM España, APS 2019.

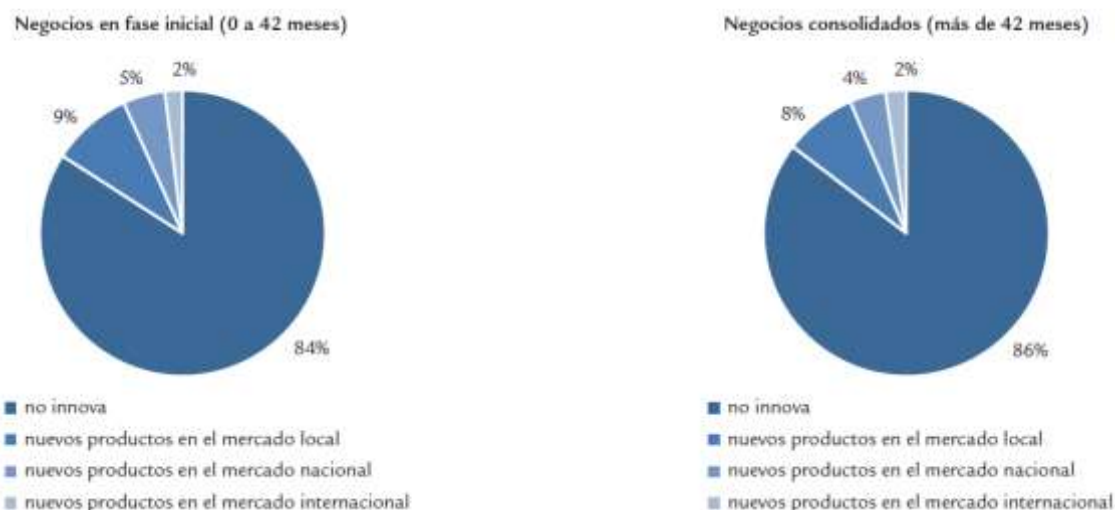
Es muy interesante comprobar el **Gráfico 3.3.7** en el que se recoge el porcentaje de empresas que innovan en procesos. De nuevo, mayoritariamente los emprendedores ya sean de empresas en fase inicial como consolidadas tanto en Asturias como en España se declaran que no innovan en procesos. Sin embargo, a diferencia de lo que sucedía con los productos, que, aunque bajo, había un mayor porcentaje de empresas innovadoras en España respecto a Asturias, especialmente en las consolidadas, cuando se analiza la innovación en procesos es superior en Asturias. Este porcentaje es más significativo en el caso de las empresas en fase inicial. Para las empresas españolas en esta fase, existe un 84% de emprendedores que declaran que no innovan mientras que, el porcentaje de empresas que no innovan en esta fase en Asturias es bastante inferior (66,5%).

Gráfico 3.3.7. Distribución de los emprendedores en fase inicial (TEA) y consolidados en Asturias por innovación en procesos en 2019

ASTURIAS



ESPAÑA



Fuente: GEM España, APS 2019.

3.3.4 Orientación internacional

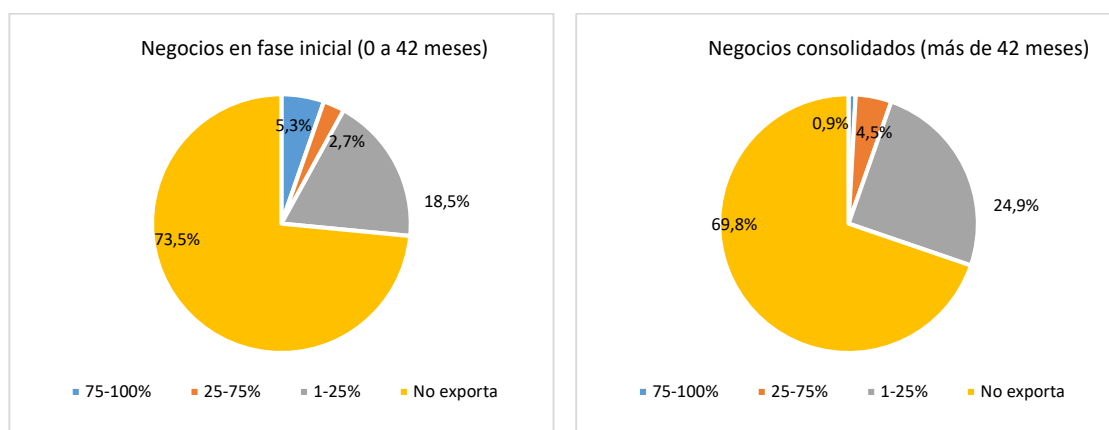
Los nuevos negocios necesitan ingresos para que puedan permanecer en el mercado, y para poder eventualmente crecer. Para ello, los emprendedores deberían intentar facturar a clientes cuya ubicación geográfica puede encontrarse cerca o lejos de la sede principal del negocio.

Tanto en Asturias como en España existe un gap notable respecto a la orientación internacional de las empresas. El **Gráfico 3.3.8** muestra que la mayoría de las empresas con independencia de la fase en que se encuentran no exportan, y de las que lo hacen,

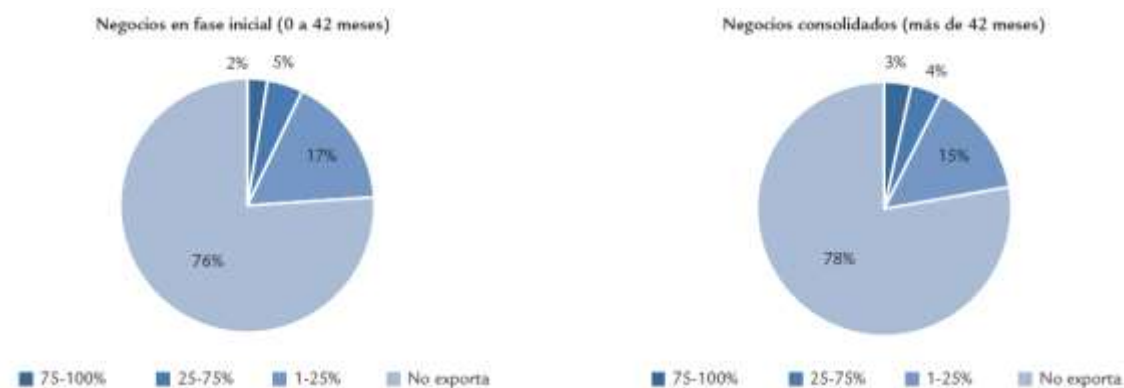
mayoritariamente, tanto en Asturias como en España, no superan el 25% de su facturación. Se detecta una diferencia a favor de las empresas consolidadas asturianas en cuanto a su perfil internacional respecto a las españolas. Un 30,2% de estas empresas han facturado internacionalmente mientras que el porcentaje en España es del 22%.

Gráfico 3.3.8. Distribución de los emprendedores en fase inicial (TEA) y consolidados según la orientación internacional en 2019

ASTURIAS



ESPAÑA



Fuente: GEM España, APS 2019.

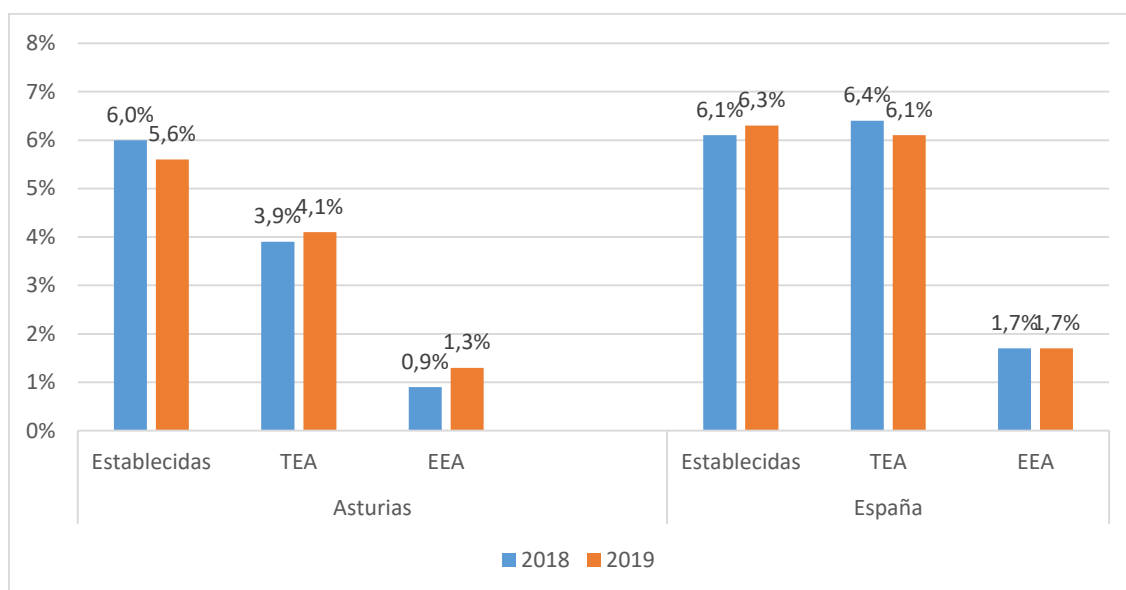
3.4 Actividad emprendedora en organizaciones existentes

Desde la perspectiva de la metodología GEM, la actividad (intra)emprendedora es concebida como aquella actividad emprendedora que llevan a cabo los empleados emprendedores (*EEA – Entrepreneurial Employee Activity*) de organizaciones cuando participan activamente liderando el desarrollo de nuevos productos/servicios, y/o, la creación de nuevas empresas bajo el paraguas de su empleador (*spin-offs, spin-outs,*

start-ups). Teniendo en cuenta que GEM entrevista a la población adulta de 18-64 años, este indicador refleja el porcentaje de empleados que en los últimos tres años han sido parte del desarrollo y liderazgo de iniciativas innovadoras y emprendedoras para sus empleadores como parte de las actividades que desempeñan en su trabajo.

En este apartado se analiza la actividad emprendedora en organizaciones existentes de manera independiente (TEA) y en organizaciones existentes tanto en España como en Asturias en 2018 y 2019 (**Gráfico 3.4.1**). En Asturias el porcentaje de la población de 18-64 años que ha emprendido de manera independiente (TEA) y la que ha emprendido al interior de organizaciones existentes (EEA) ha aumentado en 2019 respecto a 2018. Sin embargo, en España el porcentaje de la población que ha emprendido de manera independiente (TEA) es inferior en 2019 respecto a 2018 manteniéndose igual la que ha emprendido al interior de organizaciones existentes (EEA).

Gráfico 3.4.1. Evolución en el porcentaje de la población de 18-64 años que ha emprendido de manera independiente (TEA) y la que ha emprendido al interior de organizaciones existentes (EEA) en 2018-2019.



Fuente: GEM España, APS 2019.

Parte 4

El entorno emprendedor: Proyecto NES Asturias

4 El entorno emprendedor (PROYECTO NES)

Siguiendo el informe GEM nacional 2019-2020, la actividad emprendedora como (intra)emprendedora está condicionada por una serie de factores que la pueden fortalecer o retraerla en el ecosistema en el que se desarrolla. Por lo general, el ecosistema emprendedor es configurado por un grupo interconectado de personas emprendedoras (potenciales, nacientes y existentes), de agentes financiadores (empresas, *venture capitalists*, *business angels*, bancos), y de organizaciones promotoras (universidades, agencias del sector público) asociadas a la diversidad de iniciativas emprendedoras (social, inclusivo, alto potencial de crecimiento) y con una orientación de generar valor en el territorio.

El proyecto GEM facilita el diagnóstico de una serie de condiciones del entorno vinculadas a la actividad emprendedora a través de la opinión de un grupo de expertos que son encuestados anualmente (denominado proyecto NES). En el proyecto NES Asturias participaron 36 expertos asturianos clasificados en 9 actividades diferentes según su representatividad de las condiciones del entorno: finanzas; políticas públicas; programas públicos; educación y formación; transferencia de I+D; infraestructura comercial; apertura de mercados internacionales; infraestructura física; y normas culturales y sociales. Cada experto expresa su opinión respecto al conjunto de las condiciones mencionadas del entorno, por medio de un cuestionario (escalas *Likert* de 10 puntos: 0 = completamente falso; 10 = completamente cierto). Además, a dichas personas se les preguntó a través de cuestiones abiertas (sin una lista de opciones previamente definida) por su opinión acerca de los principales obstáculos y apoyos relativos a la actividad emprendedora en el territorio. Por último, se les planteó que reflexionaran sobre tres propuestas que a su juicio serían recomendables para fortalecer el contexto emprendedor regional. A continuación se detallan los resultados obtenidos.

4.1 Valoración de las condiciones del entorno para emprender en Asturias

En este apartado se analizan las diferentes variables relacionadas con las condiciones del entorno para emprender en Asturias durante el año 2019 (**Gráfico 4.1.1**) y la comparación entre los años 2018-2019 (**Gráfico 4.1.2**).

Gráfico 4.1.1. Valoración media de las personas expertas entrevistadas sobre las condiciones del entorno para emprender en Asturias, 2019



Fuente: GEM España, NES 2019.

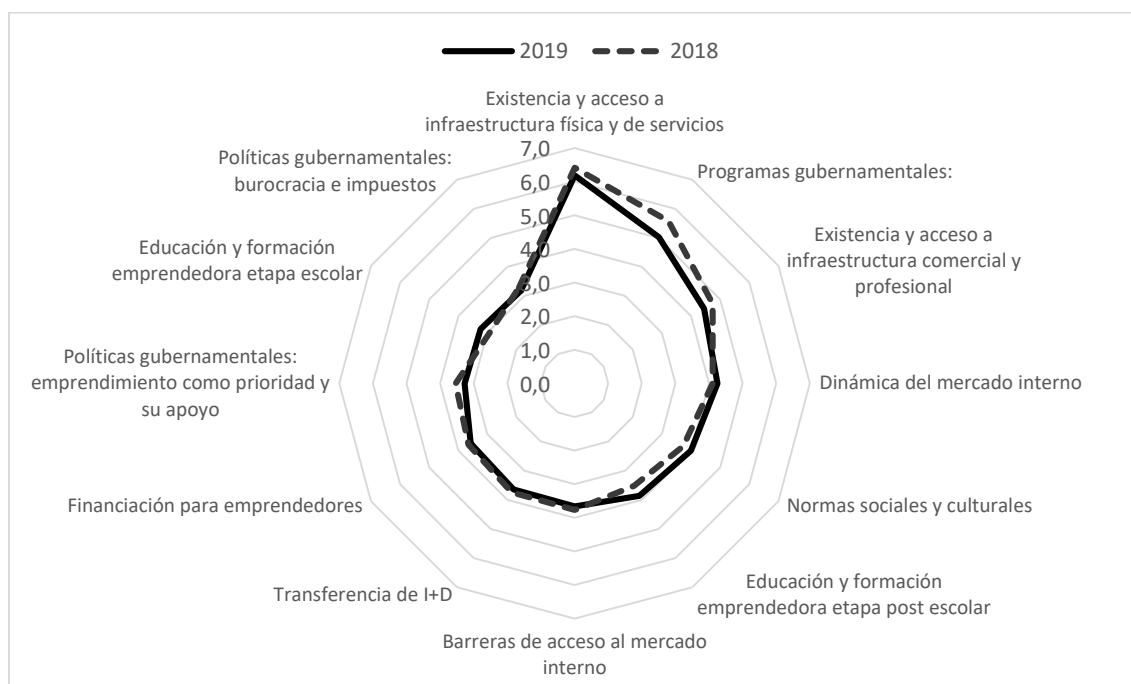
En general las condiciones del entorno para emprender en Asturias distan de ser óptimas. Solo dos ítems de los propuestos han obtenido una calificación media de 5 o superior que son: la existencia y acceso a infraestructura física y de servicios se presenta como la variable más valorada por las personas expertas entrevistadas sobre las condiciones del entorno para emprender en Asturias en 2019 seguida de los programas gubernamentales.

El resto de ítems obtienen una valoración inferior a 5. En los últimos lugares se puntúan la formación en etapa escolar que es un asunto que debería trasladarse a colegios e institutos mediante la Consejería de Educación para poder mejorar. Otorgar un mayor apoyo al emprendimiento desde las políticas gubernamentales que según los expertos no se está realizando convenientemente en Asturias. Y desde luego reducir trabas burocráticas e impuestos para emprendedores.

Comparando los años 2018 y 2019, puede apreciarse que la distribución de respuestas es prácticamente coincidente en los dos años, por lo que los factores peor valorados

descritos en el año anterior son reiterativos de años precedentes lo que da idea de que en estos asuntos deben mejorarse las condiciones del emprendimiento asturiano.

Gráfico 4.1.2. Valoración media de las personas expertas entrevistadas sobre las condiciones del entorno para emprender en Asturias, comparación 2018-2019



Fuente: GEM España, NES 2019.

4.2 Análisis de los obstáculos, apoyos y recomendaciones a la actividad emprendedora en Asturias y en España

A partir de los datos que han valorado los expertos en Asturias y en España se valoran los obstáculos, (Tabla 4.2.1), apoyos (Tabla 4.2.2) y recomendaciones (Tabla 4.2.3) a la actividad emprendedora.

En la **Tabla 4.2.1** se comprueba que los dos obstáculos para la actividad emprendedora más valorados en Asturias como en España son las políticas gubernamentales y el (escaso) apoyo financiero. No obstante, estos obstáculos se evalúan como mucho más relevantes en España que en Asturias (un 85,3% de expertos españoles consideran que la política gubernamental es un obstáculo relevante frente al 52,9% en Asturias. Y un 55,9% de expertos españoles perciben el escaso apoyo financiero como obstáculo frente al 38,2% en Asturias. Existen tres obstáculos que los expertos asturianos consideran relevantes mientras que en España apenas son valorados. El primero son las barreras a

aperturas de mercado (26,5% en Asturias frente a 5,9% en España). El segundo es el clima económico (23,5% en Asturias frente a 0% en España). Y, finalmente, el acceso a infraestructura física (23,5% en Asturias frente a 0% en España). Estos datos reflejan que los expertos asturianos son conscientes del obstáculo que supone emprender en una Comunidad Autónoma periférica con falta de desarrollo infraestructural en comunicaciones lo que ocasiona dificultad de apertura de mercado con el consiguiente retraimiento del clima económico.

Tabla 4.2.1. Obstáculos a la actividad emprendedora, según la opinión de las personas entrevistadas en 2019

	Asturias	España
Políticas gubernamentales	52.9%	85.3%
Apoyo financiero	38.2%	55.9%
Normas sociales y culturales	35.3%	23.5%
Apertura de mercado, barreras	26.5%	5.9%
Clima económico	23.5%	0.0%
Acceso a la infraestructura física	23.5%	0.0%
Programas gubernamentales	14.7%	23.5%
Educación, formación	11.8%	17.6%
Costes laborales, acceso y regulación	8.8%	8.8%
Composición percibida de la población	8.8%	0.0%
Transferencia de I+D	8.8%	8.8%
Desempeño de pequeñas, medianas y grandes empresas	5.9%	5.9%
Capacidad Emprendedora	5.9%	17,6%
Infraestructura comercial y profesional	5.9%	2.9%
Estado del mercado laboral	2.9%	0.0%
Acceso a la información	0.0%	8.8%
Internacionalización	0.0%	0.0%
Corrupción	0.0%	0.0%
Crisis económica	0.0%	0.0%
Contexto político, institucional y social	0.0%	0.0%

Fuente: GEM España, NES 2019.

Lo más relevante de la **Tabla 4.2.2** sobre los apoyos a la actividad emprendedora es su escasa puntuación, sobre todo en Asturias. En el Principado, ninguno de los ítems alcanzan, al menos, el 50% de la valoración de los expertos. Esta circunstancia debe ser fuente de reflexión para los agentes implicados en el apoyo al emprendimiento, ya sean públicos y privados, tanto en el plano de apoyo financiero, formativo como de impulso a través de programas de incentivos. En España la situación no es mucho mejor aunque al menos se reconoce por un gran porcentaje de expertos la buena situación en cuanto a la transferencia de I+D.

La **Tabla 4.2.3** consolida la valoración de los apoyos en tanto que la mayoría de expertos (más del 70%) tanto en Asturias como en España opinan que la mejora hacia el emprendimiento debe comenzar con el fortalecimiento de las políticas gubernamentales sobre este asunto. Dada la preocupación en Asturias por el aislamiento, el segundo ítem que más atención se demanda son la mejora de infraestructuras seguido de los programas gubernamentales y el apoyo financiero. En España, por el contrario, el asunto de las infraestructuras no es considerado relevante para su mejora y si lo hace el apoyo financiero y la educación y formación.

Tabla 4.2.2. Apoyos a la actividad emprendedora, según la opinión de las personas entrevistadas en 2019

	Asturias	España
Transferencia de I+D	32.4%	66.7%
Educación, formación	26.5%	33.3%
Estado del mercado laboral	23.5%	15.2%
Capacidad Emprendedora	23.5%	12.1%
Apoyo financiero	23.5%	27.3%
Programas gubernamentales	20.6%	39.4%
Políticas gubernamentales	17.6%	21.2%
Clima económico	14.7%	21.2%
Acceso a la infraestructura física	14.7%	9.1%
Costes laborales, acceso y regulación	11.8%	0.0%
Normas sociales y culturales	11.8%	12.1%
Apertura de mercado, barreras	8.8%	0.0%
Crisis económica	5.9%	0.0%
Acceso a la información	2.9%	3.0%
Desempeño de pequeñas, medianas y grandes empresas	2.9%	0.0%
Contexto político, institucional y social	2.9%	0.0%
Composición percibida de la población	2.9%	0.0%
Infraestructura comercial y profesional	2.9%	3.0%
Internacionalización	0.0%	0.0%
Corrupción	0.0%	0.0%

Fuente: GEM España, NES 2019.

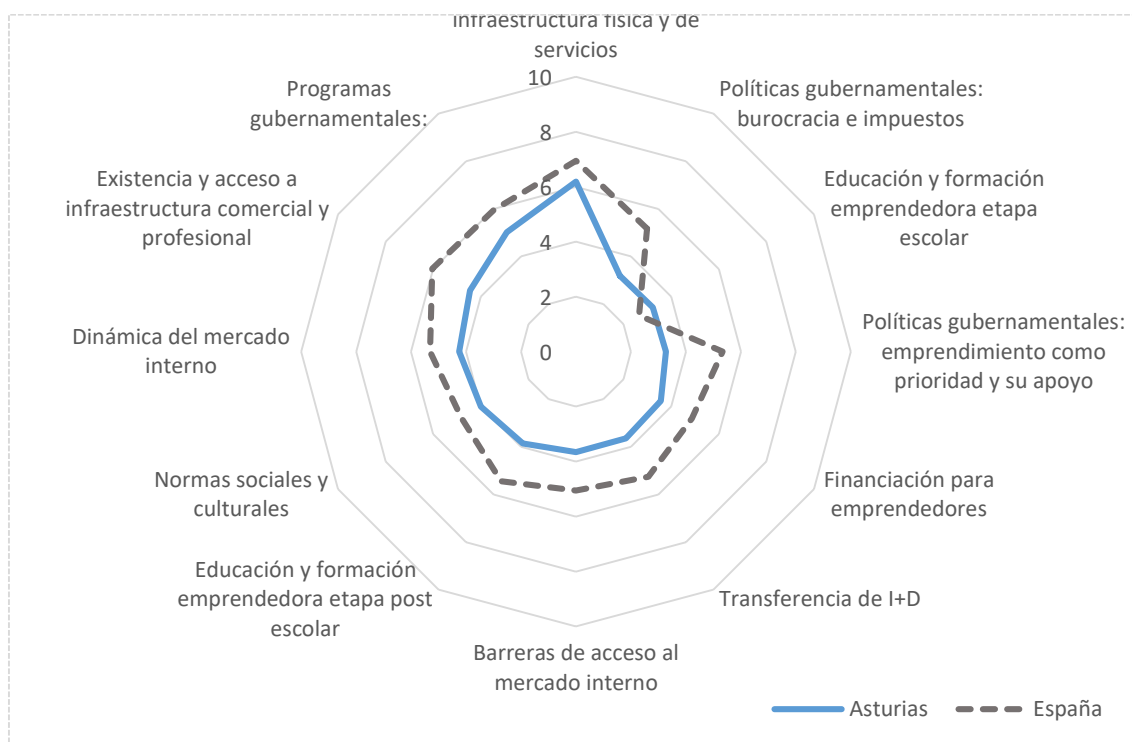
En el **Gráfico 4.2.1** se recoge una comparación de todos los ítems valorados por los expertos acerca del entorno emprendedor tanto en Asturias como en España. La conclusión de la comparación es que todavía debe mejorarse el entorno emprendedor puesto que ningún ítem alcanza una valoración por encima de 7. Además, la puntuación asturiana es notablemente inferior a la española. En todos los ítems salvo en lo relacionado con la educación, Asturias se encuentra por debajo de España y, en algunas cuestiones de manera muy pronunciada como en las políticas gubernamentales y la infraestructura comercial y profesional.

Tabla 4.2.3. Recomendaciones a la actividad emprendedora, según la opinión de las personas entrevistadas en 2019

	Asturias	España
Políticas gubernamentales	72.7%	78.8%
Acceso a la infraestructura física	30.3%	0.0%
Programas gubernamentales	27.3%	0.0%
Apoyo financiero	27.3%	48.5%
Educación, formación	21.2%	42.4%
Transferencia de I+D	18.2%	33.3%
Desempeño de pequeñas, medianas y grandes empresas	9.1%	0.0%
Estado del mercado laboral	9.1%	0.0%
Capacidad Emprendedora	9.1%	3.0%
Normas sociales y culturales	9.1%	12.1
Infraestructura comercial y profesional	9.1%	0.0%
Costes laborales, acceso y regulación	6.1%	0.0%
Internacionalización	3.0%	0.0%
Composición percibida de la población	3.0%	0.0%
Clima económico	3.0%	0.0%
Acceso a la información	0.0%	9.1%
Corrupción	0.0%	0.0%
Crisis económica	0.0%	0.0%
Contexto político, institucional y social	0.0%	0.0%
Apertura de mercado, barreras	0.0%	3.0%

Fuente: GEM España, NES 2019.

Gráfico 4.2.1. Valoración media de las personas expertas entrevistadas sobre las condiciones del entorno para emprender en Asturias y en España, 2019



Fuente: GEM España, NES 2019.

Parte 5

Tema monográfico

5 Mujeres emprendedoras en Asturias: tendencias y retos

Desde hace varias décadas se viene analizando la participación de la mujer en la actividad emprendedora. Aunque todos los emprendedores, independientemente de su género, deberían tener el mismo acceso a recursos y apoyo, consiguiendo un nivel similar de creación de empresas, en la práctica se observa que son menos las mujeres que se deciden a crear su propia empresa y acaban haciéndolo, y que además encuentran más dificultades en la puesta en marcha. Para comprobar la situación asturiana a este respecto, el informe GEM 2019-2020 ha analizado las siguientes cuestiones relacionadas con el emprendimiento y el género. A continuación se explican los resultados en Asturias.

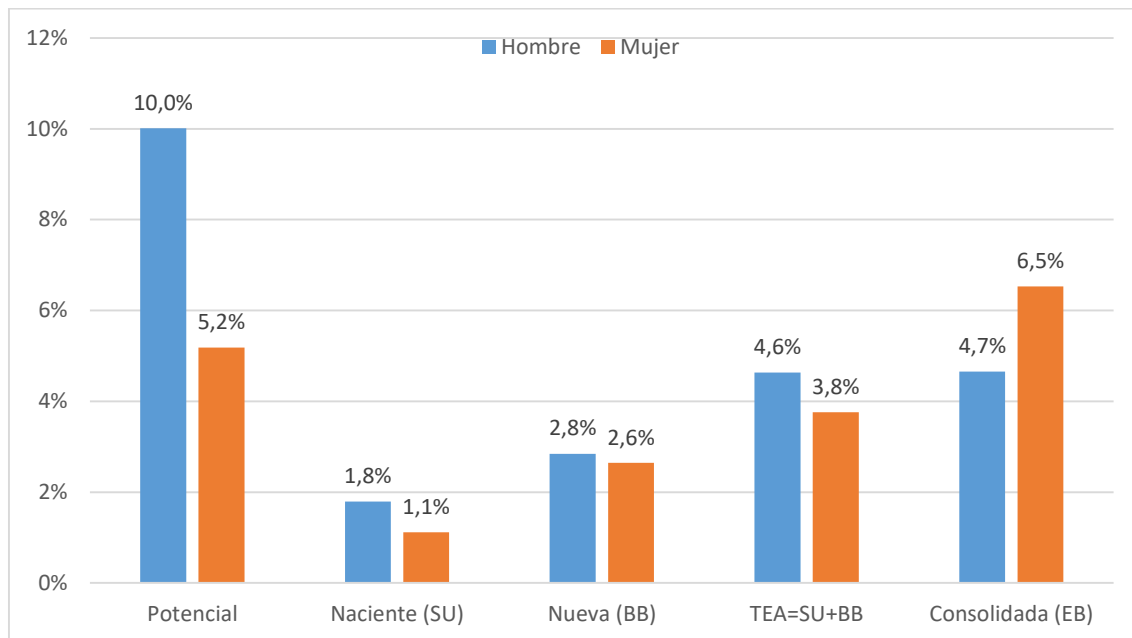
5.1 Mujeres emprendedoras

En el **Gráfico 5.1.1** se ha representado los datos de Asturias del porcentaje de mujeres y hombres según la fase de actividad emprendedora. Existe una diferencia importante en el porcentaje de emprendedores potenciales (10%) respecto a las emprendedoras (5,2%). A su vez, la TEA es superior en hombres (4,6%) que en mujeres (3,8%) y este porcentaje superior se origina tanto en las empresas nacientes como las nuevas. Por el contrario, cuando las empresas se consolidan, la tasa de emprendedoras es superior al de hombres. Estos datos parecen indicar que en las fases iniciales los hombres cuentan con mayor intención emprendedora lo que provoca un mayor porcentaje de emprendedores en fases iniciales. Sin embargo, en las empresas consolidadas el porcentaje cambia en favor de las mujeres. Es un tema que con más datos debería analizarse para saber si se deben a mejor gestión, menos asunción de riesgos, cuestiones inherentes a la actividad en la que se emprende u otras diferentes.

A continuación, se caracteriza la actividad emprendedora femenina en Asturias a través del análisis de diferentes variables relacionadas con la misma. En primer lugar, se analiza la motivación de las emprendedoras (**Gráfico 5.1.2**). Ganarse la vida porque el trabajo escasea es la motivación más importante para las mujeres involucradas en el proceso emprendedor (TEA). En el caso de los hombres, la principal motivación es crear riqueza o una renta muy alta, mientras que esta razón es valorada de manera muy inferior por las mujeres. Por tanto, las mujeres emprenden sobre todo por una razón vinculada a la necesidad mientras que los hombres por una razón vinculada a la ambición. La cuestión

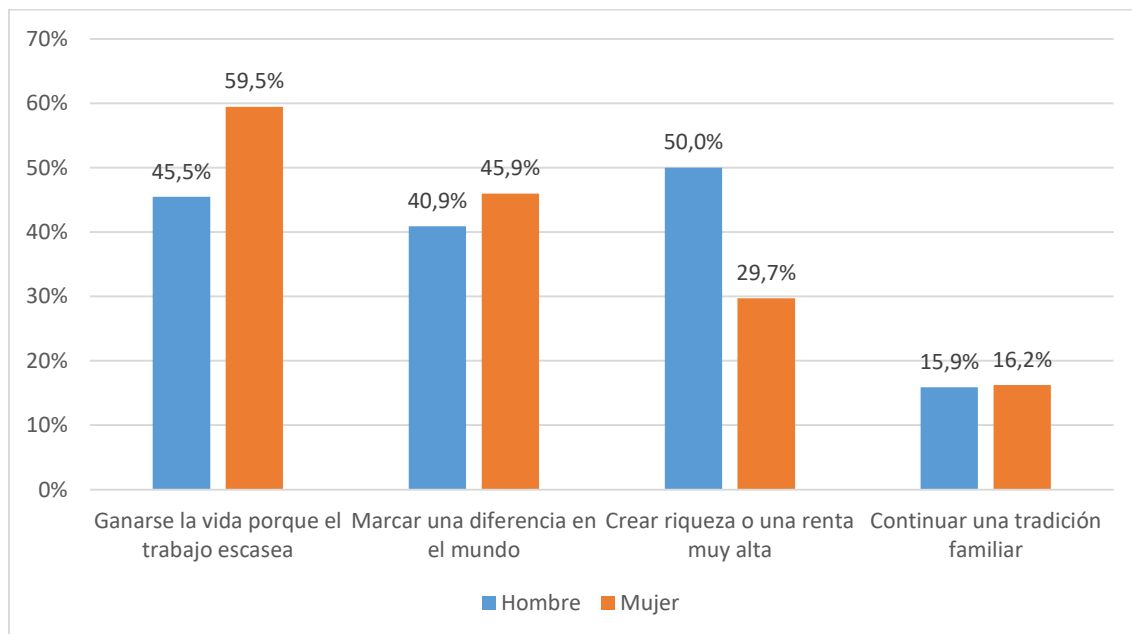
menos valorada tanto en hombres como mujeres es el emprendimiento por continuar una tradición familiar.

Gráfico 5.1.1. Actividad emprendedora según su fase y en función del género



Fuente: GEM España, APS 2019.

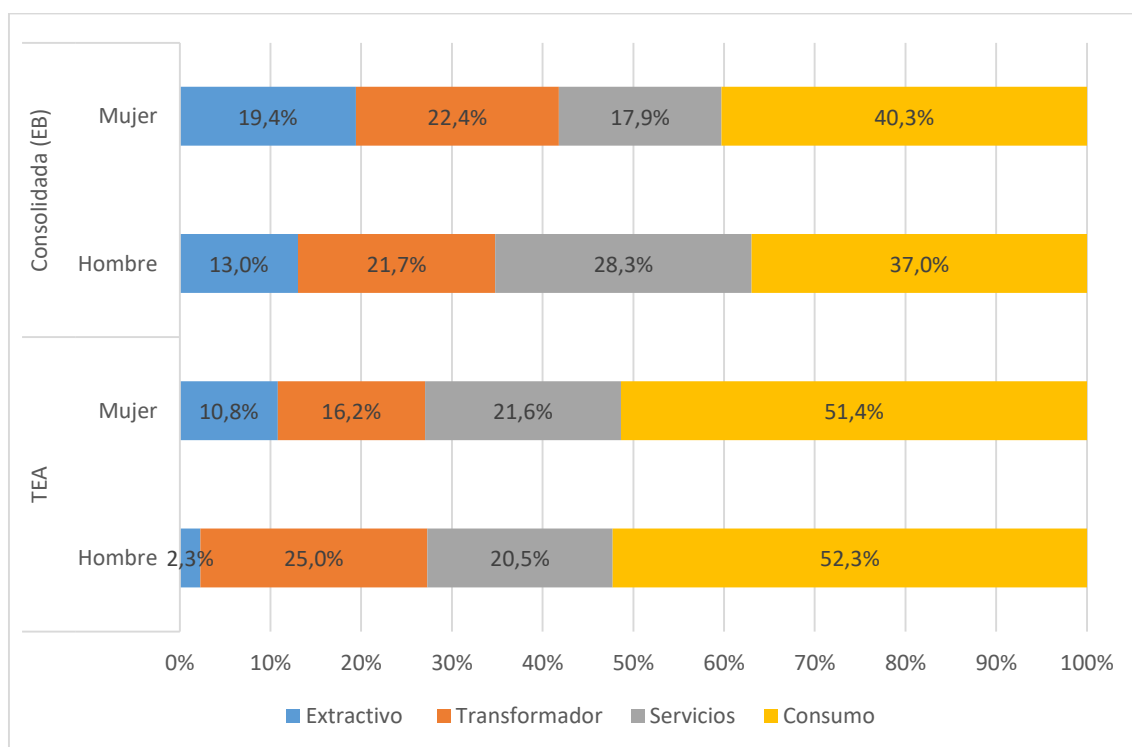
Gráfico 5.1.2. Motivación de las personas involucradas en el proceso emprendedor (TEA) en función del género



Fuente: GEM España, APS 2019.

En el **Gráfico 5.1.3** se ha representado la distribución de las mujeres emprendedoras por sector de actividad. Tanto en empresas consolidadas como en TEA existe un porcentaje mayor de mujeres que de hombres tal vez por los negocios vinculados al campo. Asimismo, es relevante la diferencia entre hombres y mujeres en lo concerniente a empresas consolidadas dedicadas a servicios a empresas en favor de los primeros. Sucede igualmente en la TEA de las empresas dedicadas al sector de transformación puesto que el porcentaje de emprendedores es del 25% y de emprendedoras del 16,2%. En las empresas orientadas al consumo final los porcentajes son similares en ambos géneros.

Gráfico 5.1.3. Distribución de las personas emprendedoras en fase inicial (TEA) y consolidadas por sector de actividad en función del género

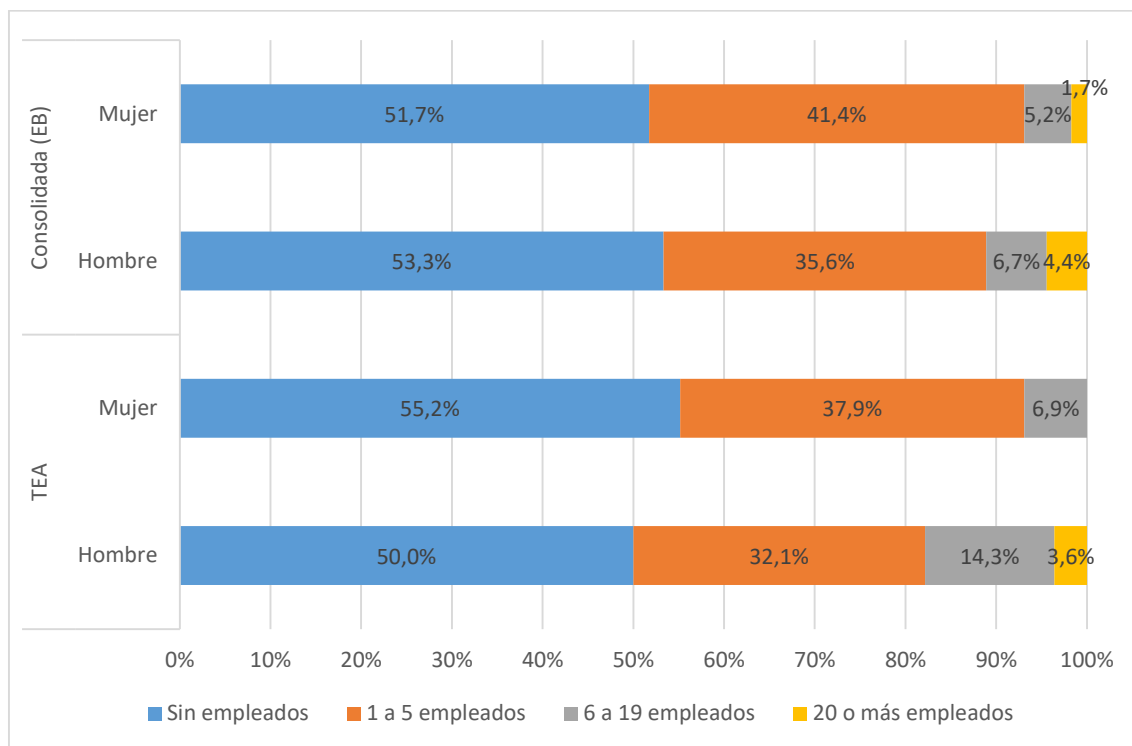


Fuente: GEM España, APS 2019.

El **Gráfico 5.1.4** muestra que mayoritariamente las empresas creadas por emprendedoras y emprendedores tanto en fase naciente y nueva (TEA) como en fase consolidada son sin empleados, es decir auto-empleo. Los porcentajes son similares por género. Se perciben porcentajes ligeramente superiores de empresas creadas por emprendedoras (tanto TEA como consolidadas) con 1 a 5 empleados respecto a las

creadas por emprendedores que se compensa con porcentajes superiores de emprendedores con empresas de más de 20 empleados.

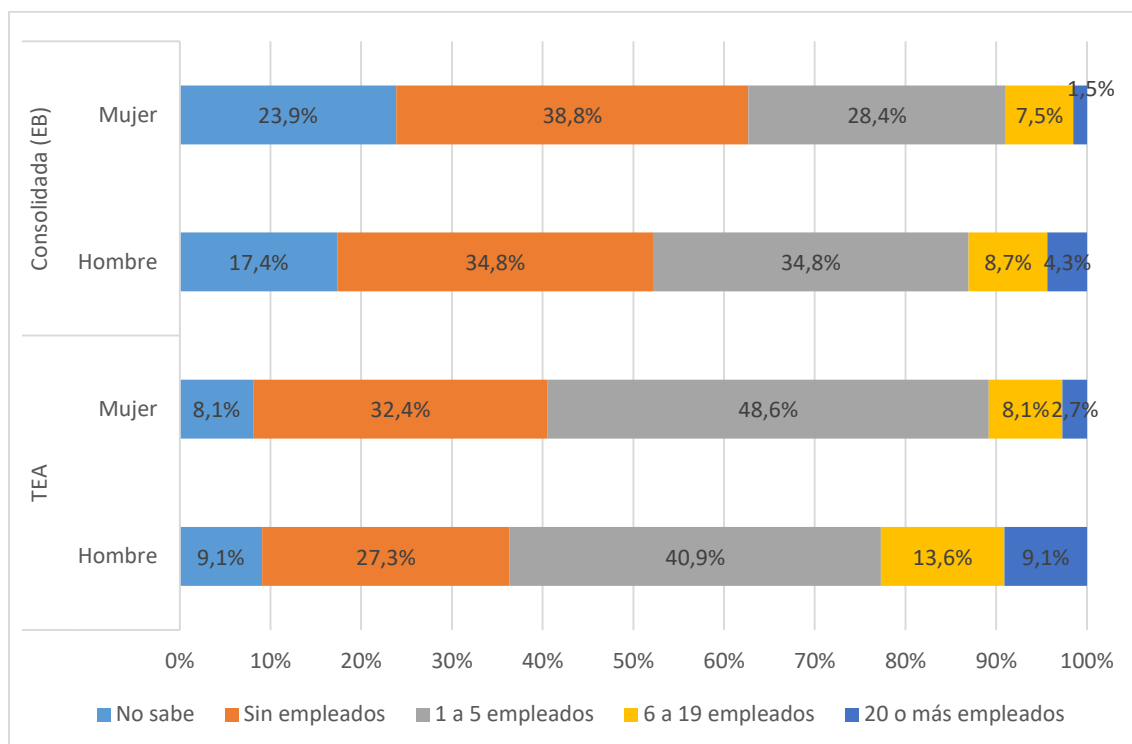
Gráfico 5.1.4. Distribución de los emprendedores en fase inicial (TEA) y consolidados en Asturias por el tamaño en empleo de sus proyectos de negocio en función del género



Fuente: GEM España, APS 2019.

En cuanto al empleo esperado a 5 años los datos son más optimistas para las empresas nacientes y nuevas que para las consolidadas (**Gráfico 5.1.5**). En las empresas nacientes y nuevas, un 48,6% de mujeres esperan generar de 1 a 5 empleos, es el porcentaje mayoritario en las alternativas de respuesta. Lo mismo sucede entre los hombres con un porcentaje del 40,9%. Sin embargo, entre las emprendedoras de empresas consolidadas es mayoritario el porcentaje de mujeres que opinan que no crearán empleos y continuarán siendo autoempleadas (38,8%) y en el caso de los hombres esta opinión es mayoritaria junto a los que piensan que podrán crear empresas con 1 a 5 trabajadores (34,8%).

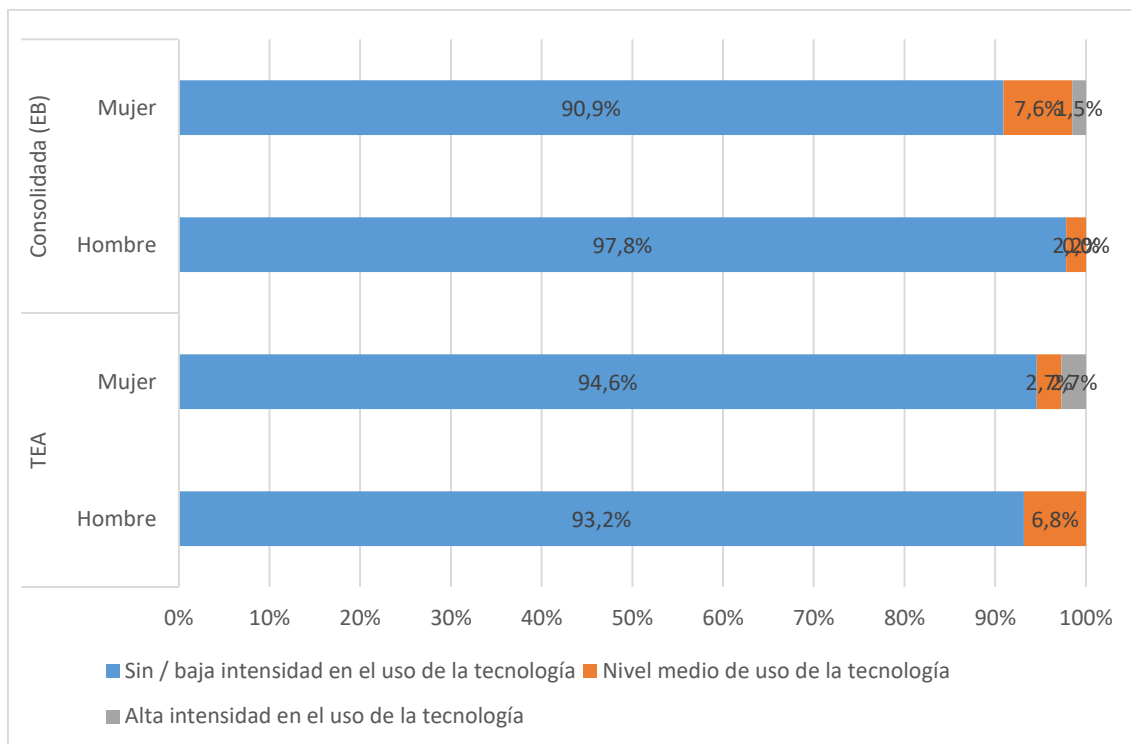
Gráfico 5.1.5. Distribución de los emprendedores en fase inicial (TEA) y consolidados en Asturias por el tamaño del empleo esperado a 5 años, en función del género



Fuente: GEM España, APS 2019.

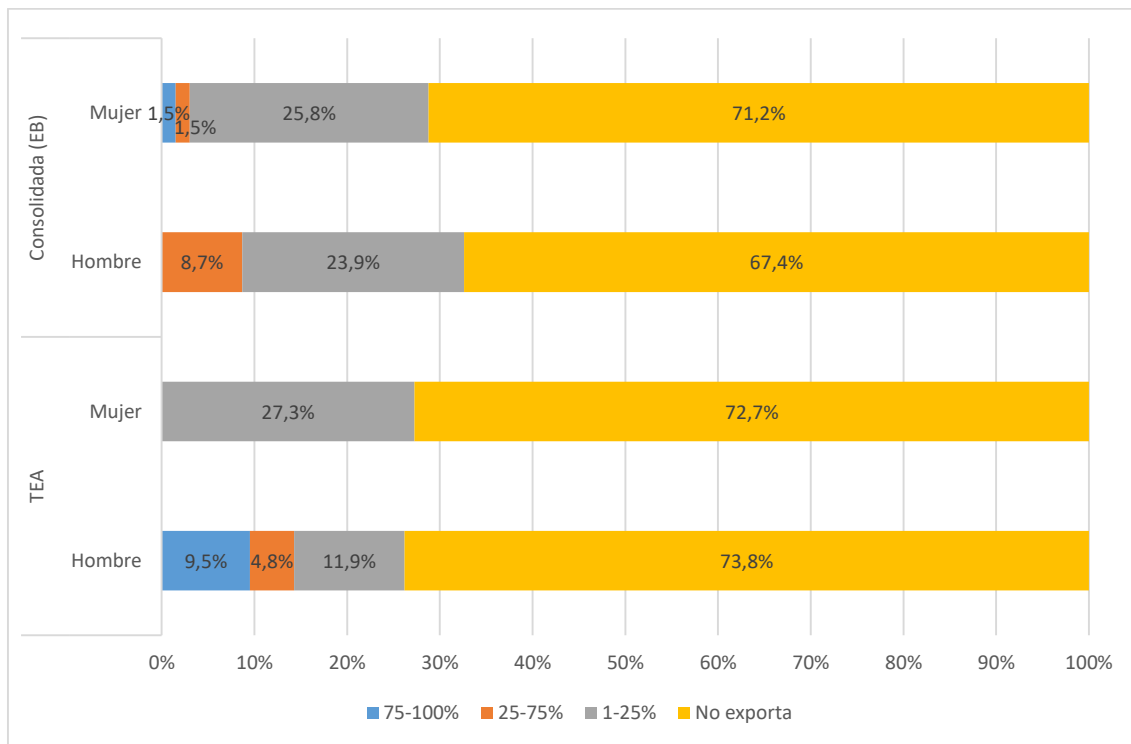
El **Gráfico 5.1.6** y el **Gráfico 5.1.7** apoyan datos anteriores del informe GEM y no recogen grandes diferencias por género. La mayoría de emprendedoras y emprendedores, en todos los casos por encima del 90% consideran que el nivel de uso de tecnología es bajo. Y también la mayoría no exportan, aunque en este asunto es todavía peor la situación de emprendedoras que tienen la empresa en fase TEA que no exportan o que lo hacen muy poco frente al de emprendedores.

Gráfico 5.1.6. Distribución de s emprendedores en fase inicial (TEA) y consolidados en Asturias por el grado de uso de la tecnología en función del género



Fuente: GEM España, APS 2019.

Gráfico 5.1.7. Distribución de los emprendedores en fase inicial (TEA) y consolidados según la orientación internacional en 2019, en función del género



Fuente: GEM España, APS 2019.

CONCLUSIONES

6 Conclusiones

La actividad emprendedora es considerada, cada vez con mayor determinación, una práctica que debe incentivarse por su contribución decisiva al desarrollo económico y social de un territorio, una forma de crear empleo para más personas, un vehículo indispensable para alcanzar altas cotas de competitividad e innovación en el mercado y todo ello, de manera más relevante en épocas de recesión económica como la que toca afrontar en estos momentos a escala mundial.

Dada su importancia, el proyecto GEM Global analiza la tasa de actividad emprendedora a escala mundial. El Observatorio de Emprendimiento de la red GEM España con sus equipos regionales elabora anualmente el informe GEM para España y en cada Comunidad Autónoma los resultados de su región. Con ese espíritu, en este informe se ha calculado la tasa de actividad emprendedora (TEA) en Asturias comprobando que es bastante inferior que la media nacional, lo que nos conduce a una conclusión inicial, que es la necesidad de mejorar la fuerza emprendedora en el Principado.

Algunos datos adicionales a la TEA conducen a un moderado optimismo. En los años previos a la crisis económica del año 2008 la TEA asturiana era similar a la española aunque con un valor inferior. No obstante, a partir de 2009 la tasa de emprendimiento asturiana se reduce de forma más significativa que la española. Durante tiempo después, años 2013-2016, la TEA española se recupera progresivamente sin llegar a alcanzar los valores previos del año 2007. Por el contrario, en este período de tiempo, la TEA asturiana no experimenta iguales síntomas de recuperación, ocurriendo incluso, en el año 2014, otro retroceso. Sin embargo, desde el año 2017 la TEA asturiana comienza a recuperarse a tasas superiores que la española. Se ha comprobado que este último año, 2019-2020 la TEA asturiana ha aumentado mientras que la española se había reducido.

Otras señales positivas para el emprendimiento en Asturias es que la situación comparativamente peor se produce solamente en la TEA, es decir en el porcentaje de emprendedores con empresas nacientes y nuevas (que han pagado salarios al menos durante 3 meses). En cuanto a los emprendedores potenciales y emprendedores con empresas consolidadas el porcentaje en Asturias es similar al español. De igual manera, la tasa de abandono de empresas es baja tanto en Asturias como en España e, incluso,

la tasa real de abandono en Asturias es inferior a la española. Dicha tasa de abandono se produce especialmente por la baja rentabilidad del negocio.

Desagregando la edad de los emprendedores asturianos se comprueba que los emprendedores potenciales y con empresas nacientes son sobre todo jóvenes (25-34 años). Los emprendedores con empresas nuevas tienen mayoritariamente más edad (35-44 años). Y, finalmente, ya en empresas consolidadas priman los emprendedores con más experiencia (45-54 años). Esta distribución de edad se relaciona con la española. La TEA masculina en Asturias ha aumentado este último año cuestión que no ha sucedido con la femenina. Mientras que, en España, la TEA masculina se ha reducido y la femenina no ha variado. Esto constata que existe un retroceso del emprendimiento por cuestión de género.

Varios ítems analizados explican la menor TEA asturiana respecto a la española y la inferioridad aún mayor en el caso de la TEA femenina. Por un lado, en Asturias existe un elevado porcentaje de personas que perciben miedo al fracaso y un bajo porcentaje de ellas que perciben oportunidades para emprender en los próximos 6 meses. Constituyen dos principales obstáculos para el emprendimiento. Desagregando estos datos se ha constatado que el porcentaje de mujeres que perciben oportunidades para emprender en los próximos 6 meses y que se consideran que poseen los conocimientos y habilidades para emprender es bastante inferior que el de los hombres. Este resultado se repite en cuanto a la pregunta de si conocen a otras personas que han emprendido. Asimismo, el porcentaje de mujeres que sienten miedo al fracaso es superior al de los hombres. Por tanto, estos datos indican un límite que deben superar las mujeres. Sienten más miedo, se valoran con menos conocimientos y además conocen a menos emprendedores que les podrían ayudar en el proceso emprendedor.

Finalmente, la mayoría de los emprendedores asturianos cuentan con educación secundaria y también son muchos con educación superior.

En cuanto a las características de los negocios de los emprendedores asturianos se abren sobre todo en actividades vinculadas al consumo final. Comparativamente con España, Asturias cuenta con un menor porcentaje de empresas vinculadas a servicios a otras empresas y sin embargo un porcentaje superior en el sector primario. Tanto en Asturias como en España, los negocios creados por los emprendedores son mayoritariamente microempresas por número de empleados, de hecho, sobresalen los negocios sin

empleados. Finalmente, tanto en Asturias como en España existe un elevado porcentaje de emprendedores que declaran que su negocio es de bajo perfil tecnológico, con escasa orientación innovadora e internacional, cuestión que debería llevar a un replanteamiento de nuevas oportunidades en estos asuntos.

A raíz de las opiniones de 36 expertos se han valorado las condiciones del entorno para emprender en Asturias (proyecto NES). Los expertos asturianos han valorado débilmente el entorno emprendedor en nuestra región destacando que debe mejorarse especialmente lo concerniente a la formación en la etapa escolar, otorgar un mayor apoyo al emprendimiento desde las políticas gubernamentales y, desde luego, reducir trabas burocráticas e impuestos para emprendedores. Junto con este entorno, se ha constatado que tanto en Asturias como en España se considera que las políticas gubernamentales y el (escaso) apoyo financiero están siendo obstáculos para el emprendimiento. Además, en Asturias se valoran otros obstáculos que son idiosincráticos a la región, las barreras a aperturas de mercado; el clima económico; y el acceso a infraestructura física.

Tanto en Asturias como en España se valora que la mejora hacia el emprendimiento debe comenzar con el fortalecimiento de las políticas gubernamentales, y, posteriormente, en Asturias se siente preocupación por superar la situación de aislamiento.

Para concluir el estudio, se han destacado diferencias por género. Las mujeres sienten más miedo para iniciar el emprendimiento, se valoran con menos conocimientos y además conocen a menos emprendedores. También existen diferencias en la motivación para emprender, ganarse la vida porque el trabajo escasea es la motivación más importante para las mujeres involucradas en el proceso emprendedor mientras que en el caso de los hombres, la principal motivación es crear riqueza o una renta muy alta. Destacan también las diferencias en cuanto actividad de forma que existe un elevado porcentaje de emprendedoras asturianas respecto a los emprendedores vinculadas a la actividad primaria. En el resto de ítems no se han detectado influencias de género.

Todos los datos analizados nos muestran el escenario sobre emprendimiento en Asturias. La comparación con la media española posibilita conocer el grado en el que el Principado se encuentra en mejor situación, similar o peor que la nacional. El informe GEM nacional no aporta información sobre variables explicativas de los resultados de

emprendimiento puesto que en cada Comunidad Autónoma pueden ser divergentes. Con la información presentada en este informe, será labor de investigadores el análisis de variables explicativas que interpreten los datos del TEA general y todos sus diferentes datos desagregados en Asturias.